

**Conservatorio Profesional de Musica de A Estrada**

## **Programación de L.M. – E.A.V.**

---

# **PROGRAMACIÓN DIDÁCTICA DE LENGUAJE MUSICAL, EDUCACION AUDITIVA Y VOCAL**

**CONSERVATORIO PROFESIONAL DE MÚSICA  
A ESTRADA**

## Índice

### **1. Introducción.**

### **2. Obxectivos das ensinanzas.**

2.1 Obxectivos xerais do grao elemental.

2.2 Obxectivos xerais do grao profesiona.

### **3. Obxectivos específicos.**

3.1 Grao elemental.

3.2 Grao profesional.

### **4. Metodoloxía.**

### **5. Atención á diversidade.**

### **6. Temas transversais.**

6.1 Educación en valores.

6.2 Tratamento das tecnoloxías da información e da comunicación (TIC's).

### **7. Actividades culturais e de promoción das ensinanzas.**

### **8. Secuenciación do curso.**

Curso: 1º G.E.

8.1 Obxectivos.

8.2 Contidos.

8.3 Avaliación.

8.3.1 Criterios de avaliación.

8.3.2 Mínimos esixibles.

8.3.3 Procedementos e ferramentas de avaliación.

8.3.4 Criterios de cualificación.

8.3.5 Criterios para a concesión de ampliación de matrícula.

8.4 Medidas de recuperación.

8.4.1 Procedementos de recuperación ordinarios.

8.4.2 Probas extraordinarias de setembro.

8.5 Recursos didácticos.

Curso: 2º G.E.

8.1 Obxectivos.

8.2 Contidos.

8.3 Avaliación.

8.3.1 Criterios de avaliación.

8.3.2 Mínimos esixibles.

- 8.3.3 Procedementos e ferramentas de avaliación.
  - 8.3.4 Criterios de cualificación.
  - 8.3.5 Criterios para a concesión de ampliación de matrícula.
  - 8.4 Medidas de recuperación.
  - 8.4.1 Procedementos de recuperación ordinarios.
  - 8.4.2 Probas extraordinarias de setembro.
  - 8.5 Recursos didácticos.
- Curso: 3º G.E.
- 8.1 Obxectivos.
  - 8.2 Contidos.
  - 8.3 Avaliación.
  - 8.3.1 Criterios de avaliación.
  - 8.3.2 Mínimos esixibles.
  - 8.3.3 Procedementos e ferramentas de avaliación.
  - 8.3.4 Criterios de cualificación.
  - 8.3.5 Criterios para a concesión de ampliación de matrícula
  - 8.4 Medidas de recuperación.
  - 8.4.1 Procedementos de recuperación ordinarios.
  - 8.4.2 Probas extraordinarias de setembro.
  - 8.5 Recursos didácticos.
- Curso: 4º G.E:
- 8.1 Obxectivos.
  - 8.2 Contidos.
  - 8.3 Avaliación.
  - 8.3.1 Criterios de avaliación.
  - 8.3.2 Mínimos esixibles.
  - 8.3.3 Procedementos e ferramentas de avaliación.
  - 8.3.4 Criterios de cualificación.
  - 8.3.5 Criterios para a concesión de ampliación de matrícula.
  - 8.4 Medidas de recuperación.
  - 8.4.1 Procedementos de recuperación ordinarios.
  - 8.4.2 Probas extraordinarias de setembro.
  - 8.5 Recursos didácticos.
- Curso: 1º G.P.
- 8.1 Obxectivos.
  - 8.2 Contidos.

### 8.3 Avaliación

#### 8.3.1 Criterios de avaliación

#### 8.3.2 Mínimos esixibles.

#### 8.3.3 Procedementos e ferramentas de avaliación.

#### 8.3.4 Criterios de cualificación.

#### 8.3.5 Criterios para a concesión de ampliación de matrícula.

### 8.4 Medidas de recuperación.

#### 8.4.1 Procedementos de recuperación ordinarios.

#### 8.4.2 Probas extraordinarias de setembro.

### 8.5 Recursos didácticos.

#### Curso 2º G.P.

#### 8.1 Obxectivos.

#### 8.2 Contidos.

### 8.3 Avaliación.

#### 8.3.1 Criterios de avaliación.

#### 8.3.2 Mínimos esixibles.

#### 8.3.3 Procedementos e ferramentas de avaliación.

#### 8.3.4 Criterios de cualificación.

#### 8.3.5 Criterios para a concesión de ampliación de matrícula.

### 8.4 Medidas de recuperación.

#### 8.4.1 Procedementos de recuperación ordinarios.

#### 8.4.2 Probas extraordinarias de setembro.

### 8.5 Recursos didácticos.

### **9. Procedementos de avaliación e seguimento da programación didáctica.**

### **10. Procedementos para realizar a avaliación interna do departamento.**

### ANEXOS.

## 1. Introducción

A presente Programación Didáctica basease na secuenciación dos obxectivos, contidos e criterios de avaliación realizada a partir do Decreto 198/ 2007, do 27 de setembro, polo que se establece a ordenación do grao elemental das ensinanzas de réxime especial de música, consonte o establecido no artigo 48 da Lei Orgánica 2/2006, do 3 de maio, de educación.

A finalidade da linguaxe musical é o desenvolvemento das capacidades vocais, rítmicas, psicomotoras, auditivas e expresivas, de tal xeito que o código musical se converta nun instrumento útil e eficaz de comunicación e representación, aspectos básicos que integran a práctica musical igual que en toda actividade lingüística.

A acción pedagóxica, no grao elemental, centrarase en conseguir un dominio da lectura e da escritura que lle permita ao alumnado a autonomía necesaria para seguir afondando na aprendizaxe da linguaxe, sen esquecer que a comprensión auditiva é unha capacidade que se debe desenvolver sistematicamente, por ser o oído a base da recepción musical. Esta preocupación pola práctica auditiva vén potenciada pola inclusión, no grao elemental, da materia de educación auditiva e vocal, que estará profundamente relacionada coa de linguaxe musical.

A aprendizaxe da linguaxe musical baséase na práctica sistemática. Así, propónse desenvolver catro capacidades esenciais: saber escoitar, saber cantar, saber ler e saber escribir, obxectivos básicos que posibilitarán unha formación axeitada para o acceso ao grao profesional. Este proceso hase establecer na seguinte orde: facer, oír/sentir, recoñecer/entender.

A potenciación da memoria debe ser un aspecto básico e imprescindible na formación do futuro profesional, un aspecto que se deberá iniciar, sen dúbida, no grao elemental e que posibilitará as bases para continuar afondando e crecendo nesta capacidade tan importante para o desenvolvemento do futuro músico.

Co fin de potenciar no alumnado unha relación sa e directa coa música cómpre coidar o aspecto metodolóxico, é dicir, a claridade e a limpeza do procedemento que se usa para o guiar e para o inducir a se conectar coa música. A actividade musical deberá planearse, polo tanto, con coidado para que resulte rica e equilibrada. É importante que todo o que o neno ou a nena canten ou escoiten posúa unha indiscutible calidade. Trátase de traballar ordenadamente, gradualmente, procurando non saltar dificultades, comprendendo, explicando, establecendo relacións e integrando.

Xa que logo, os aspectos da música do século XX que máis inflúen na actual pedagogía musical céntranse naqueles que presentan un carácter máis sensorial e directo, aqueles que xorden ao afondar no son, ou sexa, no “polo material” da música. Así atopamos, neste momento, a música concreta e electroacústica, a improvisación e o teatro musical, as novas grafías, o taller do son, os instrumentos e dispositivos electrónicos, os instrumentos exóticos, os instrumentos inventados, os obxectos sonoros, os instrumentos tradicionais executados de xeito non convencional; é dicir, todas aquelas pedagogías e tecnoloxías actuais que propicien un maior achegamento, coñecemento e desenvolvemento musical no alumnado.

Ademais, o folclore musical constitúe un tipo de alimento auditivo-espiritual completo, denso, pero ao mesmo tempo inocuo, capaz de preparar o oído e a sensibilidade, para futuras adquisicións e para unha etapa de madurez, unha riqueza popular accesible que posibilita unha maior interacción no estudo da linguaxe musical

---

## 2. Obxectivos das ensinanzas

### 2.1 Obxectivos xerais do grao elemental

O grao elemental das ensinanzas de música ha contribuír a desenvolver no alumnado as seguintes capacidades:

Apreciar a importancia da música como linguaxe artística e medio de expresión cultural dos pobos e das persoas.

Expresarse con sensibilidade musical e estética para interpretar a música de diferentes épocas e estilos, gozar con ela e enriquecer as propias posibilidades de comunicación e de realización persoal.

Cofecer e valorar a importancia da respiración e do dominio do propio corpo no desenvolvemento da técnica instrumental, da calidade do son e da interpretación.

Relacionar os coñecementos musicais coas características da escritura e da literatura do instrumento da especialidade, coa finalidade de adquirir as bases que permitan desenvolver a interpretación artística.

Interpretar en público, coa necesaria seguridade en si mesmo, para vivir a música como medio de comunicación.

Interpretar música en grupo habituándose a escoitar outras voces ou instrumentos, e adaptarse harmonicamente ao conxunto.

Ser consciente da importancia do traballo individual e adquirir a capacidade de escoitarse e ser crítico consigo mesmo.

Valorar o silencio como elemento indispensable para o desenvolvemento da concentración, a audición interna e o pensamento musical.

Ser consciente da importancia dunha escoita activa como base imprescindible na formación de futuros profesionais.

Fomentar a utilización do patrimonio musical en xeral, e a do galego en particular, como medio indispensable no enriquecemento da persoa e da súa formación musical.



## 2.2 Obxectivos xerais do grao profesional

As ensinanzas profesionais de música deberán contribuír a que o alumnado adquira as capacidades seguintes:

Superar con dominio e capacidade crítica os contidos e os obxectivos formulados nas materias que compoñen o currículo da especialidade elixida.

Coñecer os elementos básicos das linguaxes musicais, as súas características, as funcións e as transformacións nos contextos históricos.

Utilizar o oído interno como base da afinación, da audición harmónica e da interpretación musical.

Formar unha imaxe axustada das posibilidades e das características musicais de cada un, tanto a nivel individual como en relación co grupo, coa disposición necesaria para saber integrarse como un membro máis del ou para actuar como responsable do conxunto.

Compartir vivencias musicais de grupo na aula e fóra dela que permitan enriquecer a relación afectiva coa música, a través do canto e da participación instrumental en grupo.

Valorar o corpo e a mente para utilizar con seguridade a técnica e poder concentrarse na audición e na interpretación.

Relacionar e aplicar os coñecementos adquiridos en todas as materias que compoñen o currículo, nas vivencias e nas experiencias propias para acadar unha interpretación artística de calidade.

Coñecer e aplicar as técnicas do instrumento ou da voz de acordo coas esixencias das obras.

Adquirir e demostrar os reflexos necesarios para resolver eventualidades que xurdan na interpretación.

Cultivar a improvisación e a transposición como elementos inherentes á creatividade musical.

Interpretar individualmente ou dentro da agrupación correspondente obras escritas en todas as linguaxes musicais, afondando no coñecemento dos estilos e as épocas, así como nos recursos interpretativos de cada un destes.

Actuar en público con autocontrol, dominio da memoria e capacidade comunicativa.

## **3. Obxectivos específicos**

### **3.1 Grao elemental**

1. Adquirir os coñecementos esenciais adecuados ao nivel educativo que lle permita ao alumnado enriquecer a súa relación coa música.
2. Desenvolver os recursos da voz como vehículo de expresión musical e de satisfacción inmediata, proporcionando as capacidades necesarias para a comprensión dos elementos constitutivos da linguaxe musical.
3. Acceder aos códigos rítmicos que require cada nivel da linguaxe musical.
4. Adquirir as bases para o desenvolvemento auditivo (melódico, rítmico, formal, etc.).
5. Educar a memoria como base para a formación do oído interno e o seu desenvolvemento progresivo.
6. Desenvolver a capacidade esencial da escritura como elemento básico da linguaxe musical.
7. Propiciar o emprego dunha terminoloxía musical básica que lle permita ao alumnado comunicar os seus coñecementos.

### **3.2 Grao profesional**

1. Compartir vivencias musicais cos demais elementos do grupo que lle permita enriquecer a súa relación afectiva coa música a través do canto e de participación instrumental en grupo.
2. Coñecer os elementos da linguaxe musical e a súa evolución histórica, para relacionalos coas obras musicais dentro do seu tempo e a súa circunstancia.
3. Interpretar correctamente os símbolos gráficos e coñece-los que son propios da linguaxe musical contemporánea.
4. Utilizar a disociación motriz e auditiva necesarias para executar ou escoitar con independencia desenvolvementos rítmicos ou melódicos simultáneos.
5. Recoñecer e representar graficamente obras, fragmentos musicais a unha ou dúas voces realizadas con diferentes instrumentos.
6. Recoñecer a través da audición e da lectura estruturas harmónicas básicas.

7. Utilizar os coñecementos sobre a linguaxe musical para afianzar e desenvolver hábitos de estudo que propicien unha interpretación consciente.

8. Coñecer os elementos da linguaxe musical relativos ao “jazz” e a música moderna.

## 4. Metodoloxía

Os principios metodolóxicos da ensinanza da linguaxe musical poden ser:  
A actividade, partindo do principio de que as cousas apréndense facéndoas, base do aprendizaxe significativo e constructivista, lóxico nas ensinanzas musicais, o que se traduce en primar os contidos procedimentais sobre os conceptuais.  
A unidade de teoría e práctica. É preciso que os contidos conceptuais sexan ilustrados mediante a práctica, de forma que o alumno necesite aplicar os coñecementos transmitidos polo profesor, xa sexa a través da investigación persoal, ou mediante o traballo grupal.

A creatividade, de forma que o alumno se introduza mediante a práctica na improvisación, a través da elaboración de melodías e/ou pequenas composicións.

A atención personalizada, dado o papel activo outorgado a cada membro do grupo.

A socialización, a través da interpretación musical en conxunto ( o que supón un elevado nivel de interacción entre o alumnado e ao mesmo tempo respecto por unhas normas de conduta).

A interdisciplinaria, posto que se parte de considerar a relación entre os contidos que se imparten nun mesmo curso ou ciclo, aínda que pertencen a disciplinas diferentes.

A globalización, tendo en conta tanto os coñecementos previos do alumnado, os que aprende nos estudos de réxime xeral, e os adquiridos non seu facer cotián ( medio familiar ou social).

A educación en valores, fomentando un comportamento óptimo en relación cos contidos transversais, especialmente sobre aqueles máis relacionados co seu futuro profesional (tolerancia e respecto polos demais, igualdade entre sexos...), e de índole xeral (educación pola paz, ambiental...).

O entorno socio cultural, tendo en conta os recursos didácticos que este poida ofrecer, tales como centros académicos, agrupacións musicais, bibliotecas, hemerotecas, fonotecas, emisoras de radio e televisión, prensa, salas de concerto, etc.

### Modelo de aprendizaxe

O modelo a empregar basease no aprendizaxe significativo, dende o punto de vista constructivista da intervención pedagóxica; a partir dos coñecementos previos do alumnado, desenvólvense contidos de forma estruturada ( ou coherente), de xeito que a posibilidade de construír novos aprendizaxes depende do xa aprendido, tendo en conta que cada novo aprendizaxe aumenta a súa capacidade de aprender. Por iso faise necesario volver sobre os contidos impartidos, e que se relacionen co que se está estudando no momento, así como sobre os

coñecementos aprendidos en outras materias que apoien a adquisición de aprendizaxes en cada momento.

### **Recursos didácticos**

Entre as estratexias básicas que podemos utilizar podemos sinalar:  
Estimular a participación activa do alumnado en clase.

Fomentar o traballo en grupo, máis aló das clases colectivas, a través da realización de traballos conxuntos, análises, preparación de audicións, etc.

Evitar as sancións negativas ante o fracaso así como a falta de recoñecemento persoal polo éxito.

- Procurar que os discentes interveñan na planificación didáctica segundo as súas posibilidades, coñecendo a programación e facilitándolle os materiais precisos.
- Convidarlle a participar na avaliación do seu aprendizaxe, a través da autoavaliación e, no caso de traballos grupais, da coavaliación.
- Coidar a forma de presentación da información, empregando diferentes recursos, didácticos e/ou materiais: É fundamental a claridade de exposición, evitando as grandes disertacións que desmotivan e aburren ao alumnado.
- Empregar estratexias que fagan revivir ao alumnado os coñecementos anteriores para construír sobre eles o aprendizaxe dos novos.
- Espertar e desenvolver en todo momento a creatividade nos discentes.

### **Fundamentos da programación**

O tratamento dos contidos da programación fundamentase nas seguintes ideas: as características psicoevolutivas, e a evolución corporal e psíquica que o alumnado experimenta; o modelo didáctico constructivista, así como o aprendizaxe significativo; o tratamento en espiral dos contidos, de maneira que a unha visión máis inicial da materia segue unha profundización máis progresiva; a interdisciplinabilidade, de forma que se obvien aqueles contidos que resultan ser o tratamento doutros, ou consecuencia directa deles; a globalización, considerando os coñecementos previos do alumnado.

### **Principios psicopedagóxicos**



a) *Cráterios epistemolóxicos*: Ante todo, débese ter en conta que para acadar os obxectivos referidos na programación, hai que partir de forma continuada e cíclica de cada un dos contidos, que deberán estar correctamente secuenciados por cursos. A maior parte dos contidos de Linguaxe Musical son de índole procedimental, sendo os procedementos o punto de partida para chegar aos conceptos. En canto ás actitudes, apenas aparecen reflexadas nos contidos xa que o aprendizaxe especializado en música, dado o seu carácter de estudos non obrigatorios, supón por se mesmo unha elección positiva, unha actitude de interese por parte do alumnado.

b) *Cráterios psicolóxicos*: No grao medio, a maduración persoal posibilita unha maior expresión verbal e escrita. Segundo Bruner, o alumnado atópase na etapa da representación simbólica, equiparable á das operacións formais de Piaget. O desenvolvemento dun pensamento formal xera unha maior comprensión dos estilos e estruturas musicais, debido á aparición dun pensamento abstracto. A evolución do pensamento cognitivo sobre as operacións formais, posibilita unha ampliación de coñecementos relacionados coa escritura e lectura musical. É capaz de analizar de forma intuitiva, e relacionar o aprendido cos outros coñecementos.

c) *Cráterios pedagóxicos*: Existen unha serie de métodos xurdidos durante o S.XX que pretenden ofrecer unha alternativa ao método pasivo de aprendizaxe do solfexo practicado dende finais do S.XIX. Os novos sistemas foron ideados por unha serie de pedagogos importantes como Zoltan Kodaly, Carl Orff, Jacques Dalcroze e Edgar Willems. Os modernos métodos de educación musical outorgan gran importancia á formación rítmica e melódica, sen esquecer o aspecto creativo e práctico da música. A diferenza entre eles non son os obxectivos nin os contidos conceptuais, senón fundamentalmente, os procedementos e a metodoloxía.

A presente programación basease en liñas xerais nos procedementos e as directrices das principais metodoloxías do S. XX:

O xogo como maneira de desenvolver o aprendizaxe.

Audición musical activa como recoñecemento dos elementos musicais.

Práctica rítmica a través do movemento e a expresión corporal.

A imitación e a repetición como base do desenvolvemento da memoria musical.

Práctica vocal a unha ou máis voces a través de melodías e cancións.

Práctica instrumental (pequena percusión Orff, ou dos propios alumnos)

A creación musical ou improvisación.



## 5. Atención á diversidade

Faise necesario considerar a atención ao ANEE (alumnado con necesidades educativas específicas), que inclúe estranxeiros, superdotados e os que posúen necesidades educativas especiais, sexa por sufrir unha discapacidade física ou psíquica (sobre todo nas ensinanzas de réxime xeral).

### **Alumnado estranxeiro**

Os dous problemas máis destacados do tratamento do alumnado estranxeiro veñen dados pola comprensión do idioma e polas tradicións propias da súa cultura.

En ocasións, o rexeitamento deste tipo de alumnado a certas actividades ven dado polas costumes da súa cultura (ou pola diferenza cos plans de estudo, nalgúns zonas exclusivamente ligadas á práctica instrumental). O principio de integración pasa por coidar as actividades formuladas, intentando aproveitar os seus coñecementos sobre determinados aspectos do currículo (por exemplo os referidos a determinados elementos do ritmo, escalas ou sonoridades concretas compositores do seu país...). No que se refire á comprensión do idioma, e dado o carácter procedimental deste tipo de ensinanzas, non supón un gran obstáculo. En todos os casos procurárase que o alumnado inmigrante participe cos seus compañeiros e compañeiras nas actividades propostas, de forma que a súa integración véxase favorecida.

### **Superdotación intelectual**

Defínese ao individuo superdotado como aquel que posúe aptitudes excepcionais e polo tanto, capaz de obter un rendemento superior á media. O Real Decreto 943/2003, polo que se regulan as condicións para flexibilizar a duración dos diversos niveis e etapas do sistema educativo para os alumnos superdotados intelctualmente, trata no seu artigo 9 sobre os criterios xerais para flexibilizar a duración dos diversos graos, ciclos e niveles para os alumnos superdotados intelctualmente, nas ensinanzas de réxime especial. Dita flexibilización consistirá na súa incorporación a un curso superior ao que lle corresponda pola súa idade, sempre que a redución destes períodos non supere a metade do tempo establecido con carácter xeral. Non obstante, e ante casos excepcionais, as

Administracións educativas poderán adoptar medidas de flexibilización sen tal limitación; naturalmente, esta flexibilización incorporará medidas e programas de atención específica para dito alumnado.

Hai que distinguir entre a superdotación intelectual e o talento. Un suxeito ten talento cando demostra aptitudes excepcionais para unha faceta artística ou cognoscitiva. Polo tanto, xunto ás necesidades educativas dos superdotados, debemos engadir as de aqueles individuos do grupo que teñan talento musical, no sentido de aceleración descrito no R.D. 943/2003, ou ben elaborando actividades de ampliación ( é dicir, de maior dificultade que as previstas para o seu curso), de xeito que poda render segundo as súas propias capacidades.

## Alumnado con necesidades educativas especiais

A atención á diversidade chega ao seu máximo expoñente ao tratar ao alumnado con necesidades educativas especiais. Este tipo de discentes son persoas que presentan algún tipo de discapacidade, polo que poden precisar unha adaptación dos recursos materiais, ou unha adecuación dos elementos do currículo (reformulación dos obxectivos, coa conseguinte adaptación dos contidos e dos criterios de avaliación).

É evidente que a aptitude do individuo non está en relación coa discapacidade que sufra, xa que como facultade humana, a música provoca na persoa unha resposta gratificante, debida á sensibilidade. Pero ademais, no alumnado discapacitado, a música pode ter outros importantes significados, xa que pode paliar esa discapacidade, axudando no proceso de integración, comunicación, estimulación, ou sobre a maneira de asumir o seu problema.

Dadas as características de estas ensinanzas, non se considera na P.D. a existencia de alumnado con discapacidade intelectual, aínda que si con discapacidade física, pero se se dera ese caso tomaríanse as medidas oportunas para solventar ou adaptarse a ese problema, dependendo da discapacidade intelectual.

## 6. Temas transversais

### 6.1 Educación en valores

Con esta programación farase fincapé na educación en valores:

Inculcar e fomentar o rechazo a calquera tipo de discriminación baseada en diferenzas de sexo, raza, clase social e, ideoloxía e categoría profesional (Educación para a **Paz** e Educación para a **Igualdade** de Oportunidades de **ambos sexos** e prevención da **violencia de xénero**): nas clases colectivas, actividades como cantar, favorecen as relacións entre o alumnado.

Adquisición de hábitos da vida saudable e deportiva (Educación para a **Saúde**). A respiración, o coñecemento do corpo, as técnicas de relaxación, etc, permiten ao alumnado apreciar a importancia do coidado da saúde.

Educación **ambiental**, respecto pola natureza e os seres vivos.

Coñecemento das crenzas, actitudes e valores da nosa tradición e **patrimonio cultural**. A música en si mesma é patrimonio cultural de todos os pobos. Nestas clases faremos fincapé na tradición propia como a estranxeira, valorando a riqueza da que dispoñemos para formarnos como persoas.

### 6.2 Tratamento das tecnoloxías da información e da comunicación (TIC's)

No referido ás Tecnoloxías da Información e da Comunicación (TIC), a utilización dos medios informáticos supón un importante complemento para o traballo na aula, ampliando os recursos e procedementos. Tamén pódese pedir aos discentes a busca de información en Internet de datos sobre determinados compositores,

estilos, instrumentos, ou ben críticas de prensa, música de filmes, visita a páxinas web de música clásica, etc.

## **7. Actividades culturais e de promoción das ensinanzas**

O departamento didáctico, dentro das dispoñibilidades do centro, organizará diferentes actividades, co fin de complementar a aprendizaxe da materia, e mediante a participación activa de todo o alumnado.

Ditas actividades consistirán en recitais, concursos temáticos, concertos didácticos, saídas a exposicións, concertos e diferentes actividades relacionadas coa música

## 8. Secuenciación do curso

### GRAO ELEMENTAL

#### Curso: 1º G.E.

#### 8.1 Obxectivos

A ensinanza da linguaxe musical no primeiro curso do grao elemental terá como obxectivo contribuir a desenvolver no alumnado as capacidades seguintes:

1. Cantar cancións e melodías cunha correcta afinación nas tonalidades de Do maior e La menor, con iniciación á expresividade musical e buscando a correcta emisión da voz, para disfrutar do canto e conseguindo facer da música unha linguaxe propia dende o comezo dos estudos.
2. Cantar cancións en grupo experimentando a efectividade da música e compartíndoa cos compañeiros e compañeiras.
3. Aplicar movementos de marcha, salto, balanceo e palmas á música oída ou cantada para lograr a habilidade necesaria de asociación disociación e interiorización rítmica das fórmulas básicas do primeiro curso, e conseguir unha pulsación regular, empregando tamén instrumentos sinxelos como claves, pandeiros, caixas chinesas, etc. para acadar o mesmo obxectivo.
4. Valorar, na entoación, a afinación e interiorización dos sons naturais nas tonalidades modelo como necesidade imprescindible para a práctica instrumental.
5. escoitar fragmentos melódicos breves, aplicando o oído interno e asociando a melodía coa escritura, para diferenciar timbres, estruturas formais binarias (pregunta-resposta), e elementos expresivos elementais (*Forte-Piano, Adagio-Andante-Allegro, Crescendo-Diminuendo*, etc.)
6. Cantar melodías e cancións memorizadas, como base para o desenvolvemento da memoria e valorar a importancia desta facultade na interpretación instrumental, percibindo conscientemente os elementos musicais melódicos, rítmicos e expresivos presentes na melodía ou fragmento.
7. Recoñecer auditivamente, e escribir cando sexa posible, parámetros melódicos, rítmicos, formais, tímbricos, etcétera., nos niveis que se citan nos contidos do curso.
8. Experimentar creando melodías, ritmos, cancións, etcétera, facendo propios e funcionais os coñecementos adquiridos.

9. Analizar o repertorio de cada instrumento dende o punto de vista rítmico, melódico, expresivo e formal, aplicando os coñecementos adquiridos.

10. Adquirir o hábito do traballo individual diario.

## 8.2 Contidos

(\*)Pentagrama

(\*)Notas.

(\*)Clave de sol.

(\*)Liñas adicionais.

(\*)Figuras e silencios (ata a corchea).

(\*)Pulso.

(\*)Acento.

(\*)Compases simples: 2/4, 3/4 e 4/4.

Compás composto: 6/8 (iniciación).

Frase: pregunta – resposta.

Anacruse.

Coma de respiración e fraseo.

(\*)Ligadura: de unión e de expresión.

(\*)Puntiño. (aplicado á branca e a negra).

Staccato ou picado.

Dinámica.

(\*)Matices dinámicos: *pp*, *p*, *mp*, *mf*, *f*, *ff*.

(\*)Termos e signos que modifican gradualmente a intensidade do son: *crescendo*, *diminuendo*; e reguladores.

Tempo ou movemento.

(\*)Termos de indicación de tempo: *Lento*, *Adagio*, *Andante*, *Andantino*, *Allegretto*, *Allegro*, *Presto*.

(\*)Calderón.

Metrónomo.

Clave de fa en 4ª liña (iniciación).

(\*)Escala musical.

Graos da escala.

(\*)Tónica e dominante.

(\*)Ton e semitón.

Intervalo.

Intervalos ascendentes e descendentes, conxuntos e disxuntos, melódicos e harmónicos, simples e compostos.

Unísono.

8ª alta e baixa.

Acorde. Acorde tríada. Acorde maior e menor.

(\*)Tempos fortes e débiles dos compases.

Fraccións ou subdivisións.

Notas a contratempo: de negra e de corchea.

Síncope: de branca ou dúas negras ligadas; e de negra ou dúas corcheas ligadas.

(\*)Formas de indicar os compases.

(\*)A semicorchea.

As alteracións accidentais: sostenido e bemol.

### Fundamentos da voz

(\*)Respiración, relaxación e afinación.

(\*)Sensibilización e práctica vocal de movementos interválicos ata o intervalo de 8ª xusta.

(\*)Interpretación vocal de melodías nas tonalidades de DOM e lam.

(\*)Identificación e interpretación de:

- articulacións: ligado ou ligadura de expresión (*legato*), e picado (*staccatto*).

- matices dinámicos: *pp*, *p*, *mp*, *mf*, *f*, *ff*, e reguladores.

Reproducción memorizada vocal de fragmentos melódicos ou cancións.

Improvisación vocal en DOM, sobre unha base harmónica de tónica e de dominante.

### Fundamentos do tratamento do ritmo

(\*)Práctica de lecturas rítmicas na clave de sol.

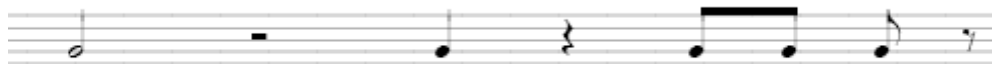
Iniciación á lectura de notas na clave de Fa en 4ª liña.

(\*)Práctica de lecturas nos seguintes compases: 2/4, 3/4, 4/4

Iniciación na práctica de lecturas no compás de 6/8.

(\*)Identificación e práctica de fórmulas rítmicas básicas orixinadas polo:

- pulso binario: redonda, branca, negra e corchea.(figuras e silencios).







- pulso ternario: branca con punteado, negra con punteado (figuras e silencios), e tres corcheas.

(\*) Identificación e práctica das seguintes fórmulas rítmicas binarias:

- ligadura de unión:



- figuras con punteado:



(\*) Identificación e práctica da anacrusa e notas a contratempo.

Identificación e práctica da síncopa (introdución).

Identificación e práctica das seguintes fórmulas rítmicas ternarias:



(\*) Identificación e interpretación de termos máis frecuentes de indicación de tempo: *Adagio*, *Andante*, *Allegro*...

(\*)Identificación e interpretación de signos que modifican o movemento: calderón.

Improvisación rítmica co compás e coas figuras traballadas.

Iniciación á práctica e lectura de ritmos simultáneos

## **Audición**

(\*)Identificación auditiva dos sons que integran o arpexio de DOM, e a súa escala en movementos de graos conxuntos ascendentes e descendentes.

(\*)Reproducción escrita de movementos rítmicos coas fórmulas rítmicas citadas.

(\*)Reproducción escrita de movementos melódicos producidos no ámbito melódico do – dó, por graos conxuntos e saltos só entre as notas que integran o arpexio de DOM.

Diferenciación auditiva de acordes tríada maior e menor.

Identificación auditiva da forma binaria: pregunta - resposta.

Sensibilización e introdución ás funcións tonais de tónica e de dominante.

## **8.3 Avaliación**

### **8.3.1 Criterios de avaliación**

1. Imitar estruturas melódicas e rítmicas breves coa voz e coa percusión. Este criterio de avaliación pretende comprobar o grao de memoria e capacidade de reproducir con fidelidade a mensaxe recibida tanto nos seus aspectos sonoros como na súa realización motriz.

2. Recoñecer auditivamente e percutir o pulso dunha obra ou dun fragmento. Con este criterio de avaliación trátase de constatar a percepción do pulso como referencia básica para a execución rítmica.

3. Recoñecer e identificar o acento periódico dunha obra ou dun fragmento. Trátase de comprobar a correcta percepción do acento periódico, base do compás,

recoñecendo o carácter binario, ternario ou cuaternario deste, e o carácter binario ou ternario de cada pulso.

4. Manter o pulso durante períodos breves de silencio. Este criterio de avaliación ten por obxecto lograr unha correcta interiorización do pulso que lle permita unha adecuada execución individual ou colectiva.
5. Executar a través da percusión, instrumental ou vocalmente, estruturas rítmicas dunha obra ou dun fragmento. Con este criterio de avaliación preténdese constatar a capacidade de encadear diversas fórmulas rítmicas adecuadas ao nivel con toda precisión e dentro dun tempo establecido.
6. Reproducir modelos melódicos sinxelos a partir de diferentes alturas. Trátase de comprobar a destreza do alumnado para reproducir un mesmo feito melódico desde calquera son mantendo correctamente a intervállica do modelo.
7. Interpretar vocalmente ou ritmicamente pezas escritas utilizando elementos adecuados ao nivel do alumnado. Este criterio de avaliación pretende comprobar a capacidade de relacionar os parámetros espazo-temporais comúns ao discurso sonoro coa súa representación gráfica.
8. Entoar unha melodía ou canción tonal con acompañamento e sen el. Ten por obxecto comprobar a capacidade do alumnado para aplicar as súas técnicas de entoación e xusteza de afinación a un fragmento tonal aplicando indicacións expresivas presentes na partitura. De producirse acompañamento instrumental, este non reproducirá a melodía.
9. Entoar e identificar auditivamente movementos melódicos ascendentes, descendentes e sons iguais, diferenciando os intervalos conxuntos dos disxuntos, atendendo exclusivamente ao número do intervalo e non á especie nin ao nome das notas. Trátase de comproba-lo grao de asociación da experiencia auditiva coa nomenclatura dos intervalos traballados.
10. Identificar auditivamente o modo maior ou menor dunha obra ou fragmento. Preténdese constatar a capacidade do alumno para recoñecer este fundamental aspecto de linguaxe, proporcionándolle elementos para a súa audición intelixente.
11. Aplicar un texto a un ritmo sinxelo. Trátase de avaliar, con este criterio, a capacidade do alumnado para asociar ritmos con palabras ou frases de igual acentuación.
12. Improvisar estruturas rítmicas sobre unha proposta previa. Con este criterio de avaliación preténdese estimular a capacidade creativa do alumnado aplicando libremente fórmulas rítmicas coñecidas.

13. Improvisar melodías tonais breves a partir dunha proposta previa. Este criterio pretende comprobar a asimilación por parte do alumno ou da alumna dos conceptos tonais básicos, facendo uso libre dos elementos propostos.

14. Reproducir por escrito fragmentos musicais escoitados. Mediante este criterio avalíase a capacidade do alumno para interiorizar e reproducir imaxes sonoras percibidas. Describir, logo dunha audición, os trazos característicos das obras escoitadas ou interpretadas. Este criterio de avaliación pretende constatar a capacidade do alumnado para percibir aspectos distintos (rítmicos, melódicos, cadenciais, formais, tímbricos, etc.), tras seleccionar os aspectos que se deban identificar ou ben deixando que se identifiquen libremente os aspectos que resulten máis notorios.

### **8.3.2 Mínimos esixibles**

Os contidos marcados con (\*) no apartado 8.2., son considerados contidos mínimos para superar o primeiro curso.

### **8.3.3 Procedementos e ferramentas de avaliación**

A avaliación é continua e realizarase durante todo o proceso de ensino-aprendizaxe.

Nela hai tres fases fundamentais:

A avaliación inicial, que servirá para situa-los coñecementos previos aos contidos a ensinar.

A avaliación formativa ou procesual, que servirá para controla-lo proceso.

A avaliación sumativa ao final do proceso, que toma como referente os criterios de avaliación fixados para cada curso ou trimestre.

Todo o proceso de avaliación refírese non soamente ao alumnado, tamén ao profesorado, ao material pedagóxico e á metodoloxía empregada.

O proceso de avaliación débese facer con diferentes instrumentos que non implican exclusivamente probas individuais, que tampouco hai que excluír, controlando o proceso de ensino-aprendizaxe a diario a través da periódica recollida de datos, libretas de clase, exercicios teórico-prácticos, probas orais ou escritas..., analizando calquera actividade que realice, xa sexa individual ou en grupo; tanto cualitativamente como cuantitativamente; mediante o diálogo; a coavaliación; e actividades de autoavaliación a través de exercicios, gravacións, diario de clase do alumno etc.

Os resultados da avaliación deberán ser coñecidos polo alumnado e as súas familias unha vez reunido o profesorado, que o fará, tal como se indica no PEC, polo menos tres veces ao longo do curso, e resultarán da globalización dos controis anteriormente citados, valorándose a actitude, comportamento, asistencia regular e o traballo diario.

### 8.3.4 Criterios de cualificación

A cualificación obtense realizando a media ponderada dos distintos elementos, puntuándose cada un deles de 0 a 10 puntos.

Aos alumnos/as que non acaden os **contidos mínimos esixibles** non se lles aplicará a ponderación, resultando a súa cualificación inferior a 5.

#### **Ponderación:**

Ritmo e lectura: 40%.

Entoación: 20%.

Ditados e exercicios de audición: 20%

Teórico- analíticos: 20%.

Debido a que a cualificación final exprésase cun número sen decimais, o profesor deberá redondear a nota do seguinte xeito:

- a. con decimais igual ou menor que 4: redondeo ao nº inferior.
- b. con decimais igual ou superior que 5: redondeo ao nº superior.

### **8.3.5 Criterios para a concesión de ampliación de matrícula**

Para que o alumnado poida ampliar ao curso seguinte, debe cumprir os obxectivos e os contidos mínimos do curso, que aparecen nos apartados 8.1. e 8.2.

Para saber se este foron alcanzados cada profesor realizará un exame que abarque as 4 destrezas da materia adecuadas ao nivel:

Ritmo e lectura: 40%.

Entoación: 20%.

Ditados e exercicios de audición: 20%

Teórico- analíticos: 20%.

## **8.4 Medidas de recuperación**

### **8.4.1 Procedementos de recuperación ordinarios**

O departamento de linguaxe musical aprobou un sistema alternativo de avaliación para os alumnos que perdan o dereito á avaliación continua debido ás faltas de asistencia segundo os termos establecidos no regulamento de réxime interno.

Este sistema alternativo consistirá na realización dunha proba que permita controlar a evolución do alumno conforme aos obxectivos e contidos da programación.

Dita proba consistirá en:

Lectura de exercicios nas claves propias do curso.

Entoación de fragmentos melódicos.

Representación gráfica dun fragmento escoitado.

Responder a cuestións teóricas propias do curso.



## 8.4.2 Probas extraordinarias de setembro

O alumnado que obteña a avaliación negativa no mes de xuño, poderá presentarse á proba extraordinaria durante os cinco primeiros días hábiles de setembro. O profesor seleccionará o material de traballo do alumno para realizar no verán de acordo aos contidos da proba, e en función das carencias detectadas.





A proba estará composta polos seguintes apartados:

1. **Lectura rítmica.** Exercicios en clave de sol e fa en 4º, que incluírán as dificultades propias do 1º curso de Grao Elemental.
2. **Entoación.** Exercicio que incluírá as dificultades propias do 1º curso de Grao Elemental.
3. **Ditado.** En Do M, que incluírá as dificultades rítmico-melódicas propias do 1º curso de Grao Elemental.
4. **Teoría.** Realización de exercicios de teoría.

#### **Criterios de cualificación:**

A cualificación obtense realizando a media ponderada dos distintos elementos, puntuándose cada un deles de 0 a 10 puntos.

Aos alumnos/as que non acaden os **contidos mínimos esixibles** non se lles aplicará a ponderación, resultando a súa cualificación inferior a 5.

#### **Ponderación:**

Ritmo e lectura: 40%.

Entoación: 20%.

Ditados e exercicios de audición: 20%

Teórico- analíticos: 20%.

Debido a que a cualificación final exprésase cun número sen decimais, o profesor deberá redondear a nota do seguinte xeito:

- a. con decimais igual ou menor que 4: redondeo ao nº inferior.
- b. con decimais igual ou superior que 5: redondeo ao nº superior.

## **8.5 Recursos didácticos**

Selección, elaborada por cada profesor ou profesora de obras corais a dúas e tres voces.

Selección, elaborada por cada profesor ou profesora, de pequenas obras musicais ou fragmentos de outras mais longas.

Gravación dalgunhas das obras anteriores.

Repertorio de estudo propio de cada alumno ou alumna/a na clase de instrumento.

Todo este material utilizarase nas clases, as veces de forma auditiva e outras mediante partitura, que o profesorado proporcionará aos alumnos e alumnas.

Materiais curriculares: Decreto 198/2007, polo que se establece o currículo de grao elemental das ensinanzas de música e o acceso a ditos graos. Decreto 223/2010, do 30 de decembro polo que se establece o regulamento orgánico dos conservatorios elementais e profesionais de música e danza da Comunidade Autónoma de Galicia. Circular 13/2004, da dirección xeral de formación profesional e ensinanzas especiais. Proxecto educativo do centro (PEC). Proxecto curricular do centro (PCC). Regulamento de réxime interior (RRI).

Materiais impresos: Libro de texto, libro de audición (profesor/alumno), caderno de exercicios de teoría, caderno pautado, libreta, partituras, e libros de consulta ( citados no apartado de bibliografía).

Medios audiovisuais: Encerado pautado, paneis de corcho, fotocopiadora, lector de CDs e DVD, proxector de opacos e de filminas.

Medios informáticos: Programas de edición de partituras (Encore, Finale, Sibelius...), ordenador, canon proyector, e acceso a internet.

## **METODOLOGÍA ESPECÍFICA**

***Metodo de Ritmo y Lectura 1º de Encarnacion Lopez de Arenosa  
Cuaderno de teoría de Ibañez - Cursa 1  
Lenguaje Musical Melodico I  
Dictado Musical, introducción, 1º y 2º niveles Encarnacion Lopez de Arenosa***

## **Curso: 2º G.E.**

### **8.1. Obxectivos**

1. Cantar cancións e melodías cunha correcta afinación nas tonalidades de Do Maior e la menor, SOLM e mim, e FAM e rem, con iniciación á expresividade musical e buscando a correcta emisión da voz, sen tensións corporais nin psíquicas, para disfrutar do canto e conseguir facer da música unha linguaxe propia dende o comezo dos estudos.
2. Cantar cancións a dúas voces iguais, sen esixencias técnicas previas experimentando a afectividade da música e compartíndoa cos compañeiros e compañeiras.
3. Buscar a concentración e adquirir a capacidade auditiva necesarias para cantar escoitando a outra voz ao mesmo tempo, sendo á vez responsable como membro do grupo e seguindo as indicacións de dirección.
4. Acadar un repertorio coral específico que lle permita enriquecer o seu bagaxe musical e poida relacionalo cos seus coñecementos.
5. Aplicar movementos de marcha, salto, balanceo e palmas á música oída ou cantada para lograr a habilidade necesaria de asociación, disociación e interiorización rítmica das fórmulas do segundo curso, e acadar unha pulsación regular, podéndose empregar instrumentos sinxelos como claves, pandeiros, caixas chinesas, etc., para acadar este obxectivo.
6. Valorar, na entoación, a afinación e interiorización dos sons nas tonalidades do curso como necesidade imprescindible para a práctica instrumental e coral.
7. Escoitar fragmentos melódicos breves (nas tonalidades e coas fórmulas rítmicas que se traballan no curso), e con representación gráfica (en pentagrama) dada ou non, aplicando o oído interno e asociando a melodía coa escritura, para diferenciar timbres, estruturas formais sinxelas (binarias ou ternarias) e elementos expresivos elementais (*Forte-Piano, Adagio-Andante-Allegro, Crescendo-Diminuendo*).
8. Cantar melodías e cancións memorizadas similares ás citadas anteriormente, coma base para o desenvolvemento da memoria e valorar a importancia desta facultade na interpretación instrumental, percibindo conscientemente os elementos musicais melódicos, rítmicos e expresivos presentes na melodía ou fragmento.
9. Recoñecer auditivamente e escribir cando sexa posible, parámetros melódicos, rítmicos, harmónicos, formais, tímbricos, etcétera, nos niveis que se citan nos contidos do curso.
10. Experimentar creando melodías, ritmos, cancións, etcétera, facendo propios e funcionais os coñecementos adquiridos.
11. Analizar o repertorio do seu instrumento dende o punto de vista rítmico, melódico e expresivo, aplicando os coñecementos adquiridos.



12. Adquirir-lo hábito do traballo persoal diario.

## 8.2. Contidos

(\*)Compases simples e compostos.

(\*)Compases de 6/8, 9/8, 12/8.

(\*)Alteracións accidentais.

(\*)Armadura.

(\*)Tercina.

(\*)Modalidade.

Tonalidade.

(\*)Síncope.

(\*)Signos de repetición: dous puntos, 1ª e 2ª vez, \$, Da Capo, Coda.

(\*)Tempo.

(\*)Diminutivos e superlativos dos termos indicación de tempo.

(\*)Adverbios que acompañan aos termos de indicación de tempo.

(\*)Tabla de movementos.

Duína.

(\*)Termos e abreviacións que modifican o movemento: acelerando, stringendo, rallentando, retardando, tenuto, ad libitum, rubato, a piacere, a tempo, primo tempo

(\*)Graos da escala: tónica, dominante e subdominante.

(\*)Intervalos: ascendentes e descendentes, conxuntos e disxuntos, melódicos e harmónicos, simples e compostos.

Equivalencias que no producen cambio de pulso.

(\*)Carácter. Termos aplicados ao carácter.

(\*)Matices dinámicos: *tf, fp, pf, sfz, rinf., marc.*

Clave de Do en 3ª (iniciación).

Clasificación dos intervalos (número e especie), maiores, menores e xustos.

### **Fundamentos do tratamento da voz**

(\*)Respiración, relaxación e afinación.

Entoación de intervalos maiores, menores e xustos ata a 8ª.

Entoación do semitón diatónico e cromático producido por alteracións accidentais.

(\*)Interpretación vocal nas tonalidades de DOM, lam. SOLM, mim, FAM e rem.

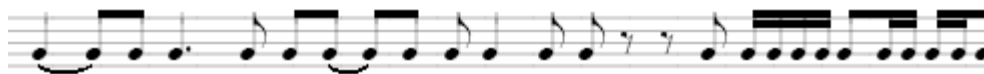
(nos diferentes tipos de escalas menores).

(\*)Sensibilización, identificación, coñecemento e interpretación dos termos e dos signos que afectan á expresión: - Articulación: *legato* e *staccatto*. - Dinámica: *pp* ata *ff*, e reguladores.

(\*)Coñecemento e aplicación de termos que afectan ao carácter dunha obra musical, e á dinámica da execución das notas: *rinforzando*, *sforzando*, *marcato*...  
Reproducción memorizada vocal de fragmentos melódicos ou cancións.  
Improvisación vocal en DOM e lam sobre unha base harmónica de tónica e de dominante.

**Fundamentos do tratamento do ritmo**(\*)Práctica de lecturas rítmicas nas claves de Sol e Fa en 4<sup>a</sup>. Práctica de lecturas sinxelas na clave de Do en 3<sup>a</sup>. (\*)Práctica de lecturas nos seguintes compases: 2/4, 3/4, 4/4, 6/8, 9/8.

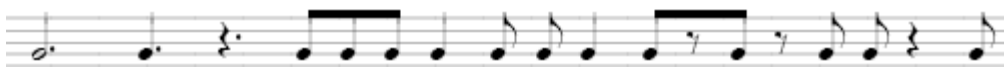
(\*)Coñecemento, identificación e práctica das seguintes fórmulas rítmicas:



Binaria



Ternarias:



Aplicación práctica de textos a ritmos adecuados ao nivel.

(\*)Sensibilización, identificación, coñecemento e interpretación de:

- principais termos de indicación de movemento.

- signos agónicos: calderón, *ritardando* (rit.), *a tempo*.

- principais diminutivos, superlativos e adverbios que acompañan aos termos de indicación de *tempo*.

(\*)Coñecemento, identificación e práctica de signos de repetición de fragmentos: dobre barra con puntos, 1ª e 2ª vez, e *Da Capo* (D.C.)

Improvisación rítmica nos compases e coas fórmulas rítmicas traballadas.

Práctica e lectura de ritmos simultáneos

## Audición

(\*)Identificación auditiva de intervalos maiores, menores e xustos ata a 8ª (só número, non especie).

Identificación auditiva do semitón diatónico e cromático producido por alteracións accidentais.

(\*)Diferenciación auditiva de acordes tríada maior e menor.

Diferenciación auditiva entre o modo maior e o modo menor, así como os diferentes tipos de escala menor.

(\*)Identificación auditiva e reprodución escrita de movementos melódicos e rítmicos, nas tonalidades e coas fórmulas rítmicas citadas.

Sensibilización e coñecemento das funcións tonais de Tónica, Dominante e Subdominante.

Identificación auditiva da forma musical binaria e ternaria.

## **8.3. Avaliación**

### **8.3.1. Criterios de avaliación**

1. Imitar estruturas melódicas e rítmicas breves coa voz e coa percusión. Este criterio de avaliación pretende comprobar o grao de memoria e capacidade de reproducir con fidelidade a mensaxe recibida tanto nos seus aspectos sonoros como na súa realización motriz.
2. Recoñecer auditivamente e percutir o pulso dunha obra ou dun fragmento. Con este criterio de avaliación trátase de constatar a percepción do pulso como referencia básica para a execución rítmica.
3. Recoñecer e identificar o acento periódico dunha obra ou dun fragmento. Trátase de comprobar a correcta percepción do acento periódico, base do compás, recoñecendo o carácter binario, ternario ou cuaternario deste, e o carácter binario ou ternario de cada pulso.
4. Manter o pulso durante períodos breves de silencio. Este criterio de avaliación ten por obxecto lograr unha correcta interiorización do pulso que lle permita unha adecuada execución individual ou colectiva.
5. Executar a través da percusión, instrumental ou vocalmente, estruturas rítmicas dunha obra ou dun fragmento. Con este criterio de avaliación preténdese constatar a capacidade de encadear diversas fórmulas rítmicas adecuadas ao nivel con toda precisión e dentro dun tempo establecido.
6. Reproducir modelos melódicos sinxelos a partir de diferentes alturas. Trátase de comprobar a destreza do alumnado para reproducir un mesmo feito melódico desde calquera son mantendo correctamente a intervállica do modelo.

7. Interpretar vocalmente ou ritmicamente pezas escritas utilizando elementos adecuados ao nivel do alumnado. Este criterio de avaliación pretende comprobar a capacidade de relacionar os parámetros espazo-temporais comúns ao discurso sonoro coa súa representación gráfica.

8. Entoar unha melodía ou canción tonal con acompañamento e sen el. Ten por obxecto comprobar a capacidade do alumnado para aplicar as súas técnicas de entoación e xusteza de afinación a un fragmento tonal aplicando indicacións expresivas presentes na partitura. De producirse acompañamento instrumental, este non reproducirá a melodía.

9. Identificar ou entoar intervalos melódicos maiores, menores e xustos. Este criterio permite detectar o dominio do intervalo por parte do alumnado, como elemento indispensable de aplicación a estruturas tonais ou non.

10. Identificar auditivamente o modo maior ou menor dunha obra ou fragmento. Preténdese constatar a capacidade do alumno para recoñecer este fundamental aspecto de linguaxe, proporcionándolle elementos para a súa audición intelixente.

11. Aplicar un texto a un ritmo sinxelo. Trátase de avaliar, con este criterio, a capacidade do alumnado para asociar ritmos con palabras ou frases de igual acentuación.

12. Improvisar estruturas rítmicas sobre unha proposta previa. Con este criterio de avaliación preténdese estimular a capacidade creativa do alumnado aplicando libremente fórmulas rítmicas coñecidas.

13. Improvisar melodías tonais breves a partir dunha proposta previa. Este criterio pretende comprobar a asimilación por parte do alumno ou da alumna dos conceptos tonais básicos, facendo uso libre dos elementos propostos.

14. Reproducir por escrito fragmentos musicais escoitados. Mediante este criterio avalíase a capacidade do alumno para interiorizar e reproducir imaxes sonoras percibidas. 15. Describir, logo dunha audición, os trazos característicos das obras escoitadas ou interpretadas. Este criterio de avaliación pretende constatar a capacidade do alumnado para percibir aspectos distintos (rítmicos, melódicos, cadenciais, formais, tímbricos, etc.), tras seleccionar os aspectos que se deban identificar ou ben deixando que se identifiquen libremente os aspectos que resulten máis notorios.



### 8.3.2. Mínimos esixibles

Os contidos marcados con (\*) no apartado 8.2., son considerados contidos mínimos para superar o primeiro curso.

### 8.3.3. Procedementos e ferramentas de avaliación

A avaliación é continua e realizarase durante todo o proceso de ensino-aprendizaxe.

Nela hai tres fases fundamentais:

A avaliación inicial, que servirá para situar os coñecementos previos aos contidos a ensinar.

A avaliación formativa ou procesual, que servirá para controlar o proceso.

A avaliación sumativa ao final do proceso, que toma como referente os criterios de avaliación fixados para cada curso ou trimestre.

Todo o proceso de avaliación refírese non soamente ao alumnado, tamén ao profesorado, ao material pedagóxico e á metodoloxía empregada.

O proceso de avaliación débese facer con diferentes instrumentos que non implican exclusivamente probas individuais, que tampouco hai que excluír, controlando o proceso de ensino-aprendizaxe a diario a través da periódica recollida de datos, libretas de clase, exercicios teórico-prácticos, probas orais ou escritas, etc., analizando calquera actividade que realice, xa sexa individual ou en grupo; tanto cualitativamente como cuantitativamente; mediante o diálogo; a coavaliación; e actividades de autoavaliación a través de exercicios, gravacións, diario de clase do alumno etc.

Os resultados da avaliación deberán ser coñecidos polo alumnado e as súas familias unha vez reunido o profesorado, que o fará, tal como se indica no PEC, polo menos tres veces ao longo do curso, e resultarán da globalización dos controis anteriormente citados, valorándose a actitude, comportamento, asistencia regular e o traballo diario.

### 8.3.4. Criterios de cualificación

A cualificación obtense realizando a media ponderada dos distintos elementos, puntuándose cada un deles de 0 a 10 puntos.

Aos alumnos/as que non acaden os **contidos mínimos esixibles** non se lles aplicará a ponderación, resultando a súa cualificación inferior a 5.

**Ponderación:**

Ritmo e lectura: 40%.

Entoación: 20%.

Ditados e exercicios de audición: 20%

Teórico- analíticos: 20%.

Debido a que a cualificación final exprésase cun número sen decimais, o profesor deberá redondear a nota do seguinte xeito:

a. con decimais igual ou menor que 4: redondeo ao nº inferior.

b. con decimais igual ou superior que 5: redondeo ao nº superior.

### **8.3.5. Criterios para a concesión de ampliación de matrícula**

Para que o alumnado poida ampliar ao curso seguinte, debe cumprir os obxectivos e os contidos mínimos do curso, que aparecen nos apartados 8.1. e 8.2.

Para saber se este foron alcanzados cada profesor realizará un exame que abarque as 4 destrezas da materia adecuadas ao nivel:

Ritmo e lectura: 40%.

Entoación: 20%.

Ditados e exercicios de audición: 20%

Teórico- analíticos: 20%.

## **8.4. Medidas de recuperación**

### **8.4.1. Procedementos de recuperación ordinarios**

O departamento de linguaxe musical aprobou un sistema alternativo de avaliación para os alumnos que perdan o dereito á avaliación continua debido ás faltas de asistencia segundo os termos establecidos no regulamento de réxime interno.

Este sistema alternativo consistirá na realización dunha proba que permita controlar a evolución do alumno conforme aos obxectivos e contidos da programación.

Dita proba consistirá en:

Lectura de exercicios nas claves propias do curso.

Entoación de fragmentos melódicos.

Representación gráfica dun fragmento escoitado.

Responder a cuestións teóricas propias do curso.

## 8.4.2. Probas extraordinarias de setembro

O alumnado que obteña a avaliación negativa no mes de xuño, poderá presentarse á proba extraordinaria durante os cinco primeiros días hábiles de setembro. O profesor seleccionará o material de traballo do alumno para realizar no verán de acordo aos contidos da proba, e en función das carencias detectadas.

A proba estará composta polos seguintes apartados:

1. **Lectura rítmica.** Exercicios nas claves de sol e fa en 4<sup>a</sup>, que incluírá as dificultades propias do 2º curso de Grao Elemental.
2. **Entoación.** Exercicio que incluírá as dificultades propias do 2º curso de Grao Elemental.
3. **Ditado.** En Do M ou la m, que incluírá as dificultades rítmico-melódicas propias do 2º curso de Grao Elemental.
4. **Teoría.** Realización de exercicios de teoría

**Criterios de cualificación:**

A cualificación obtense realizando a media ponderada dos distintos elementos, puntuándose cada un deles de 0 a 10 puntos.

Aos alumnos/as que non acaden os **contidos mínimos esixibles** non se lles aplicará a ponderación, resultando a súa cualificación inferior a 5.

**Ponderación:**

Ritmo e lectura: 40%.

Entoación: 20%.

Ditados e exercicios de audición: 20%

Teórico- analíticos: 20%.

Debido a que a cualificación final exprésase cun número sen decimais, o profesor deberá redondear a nota do seguinte xeito:

- a. con decimais igual ou menor que 4: redondeo ao nº inferior.
- b. con decimais igual ou superior que 5: redondeo ao nº superior.

## 8.5. Recursos didácticos

Selección, elaborada por cada profesor ou profesora de obras corais a dúas e tres voces.

Selección, elaborada por cada profesor ou profesora, de pequenas obras musicais ou fragmentos de outras mais longas.

Gravación dalgunhas das obras anteriores.

Repertorio de estudo propio de cada alumno ou alumna/a na clase de instrumento.

Todo este material utilizarase nas clases, as veces de forma auditiva e outras mediante partitura, que o profesorado proporcionará aos alumnos e alumnas. Materiais curriculares: Decreto 198/2007, polo que se establece o currículo de grao elemental das ensinanzas de música e o acceso a ditos graos. Decreto 223/2010, do 30 de decembro polo que se establece o regulamento orgánico dos conservatorios elementais e profesionais de música e danza da Comunidade Autónoma de Galicia. Circular 13/2004, da dirección xeral de formación profesional e ensinanzas especiais. Proxecto educativo do centro (PEC). Proxecto curricular do centro (PCC). Regulamento de réxime interior (RRI).

Materiais impresos: Libro de texto, libro de audición (profesor/alumno), caderno de exercicios de teoría, caderno pautado, libreta, partituras, e libros de consulta ( citados no apartado de bibliografía).

Medios audiovisuais: Encerado pautado, paneis de corcho, fotocopiadora, lector de CDs e DVD, proxector de opacos e de filminas.

Medios informáticos: Programas de edición de partituras (Encore, Finale, Sibelius...), ordenador, canon proyector, e acceso a internet.

## **METODOLOXÍA ESPECÍFICA**

***Metodo de Ritmo y Lectura 1º de Encarnacion Lopez de Arenosa  
Cuaderno de teoría de Ibañez - Cursa 2  
Lenguaje Musical Melodico I  
Dictado Musical, introducción, 1º y 2º niveles Encarnacion Lopez de Arenosa***



## Curso: 3º G.E.

### 8.1. Obxectivos

1. Cantar cancións e melodías cunha correcta afinación en tonalidades maiores e menores ata dúas alteracións propias, con expresividade musical e buscando a correcta emisión da voz, sen tensións corporais nin psíquicas, para disfrutar do canto e conseguindo facer da música unha linguaxe propia dende o comezo dos estudos.
2. Cantar cancións a dúas e tres voces iguais, e iniciarse na polifonía vocal experimentando a afectividade da música e compartíndoa con compañeiros e compañeiras.
3. Buscar a concentración e adquirir a capacidade auditiva necesarias para cantar escoitando as outras voces ao mesmo tempo, sendo á vez responsable como membro do grupo e seguindo as indicacións de dirección.
4. Acadar un repertorio coral específico que lle permita enriquece-lo seu bagaxe musical e poida relaciona-lo cos seus coñecementos.
5. Aplicar percusión corporal progresivamente máis complexa á música oída ou cantada para lograr a habilidade necesaria de asociación, disociación e interiorización rítmica das fórmulas do terceiro curso, e conseguir unha pulsación regular empregando tamén instrumentos sinxelos como claves, pandeiros, caixas chinesas, etc.
6. Valorar, na entoación, a afinación e interiorización dos sons nas tonalidades do curso como necesidade imprescindible para a práctica instrumental e coral.
7. Escoitar fragmentos melódicos breves nas tonalidades e coas fórmulas rítmicas que se traballan no curso, aplicando o oído interno e asociando a melodía coa escritura, para diferenciar timbres, estruturas formais sinxelas (binarias ou ternarias) e elementos expresivos elementais (*Forte-Piano*, *Adagio-Andante-Allegro*, *Crescendo-Diminuendo*).
8. Cantar melodías e cancións memorizadas similares ás citada anteriormente, como base para o desenvolvemento da memoria e valorar a importancia desta facultade na interpretación instrumental, percibindo conscientemente os elementos musicais melódicos, rítmicos e expresivos presentes na melodía ou fragmento.
9. Recoñecer auditivamente e escribir cando sexa posible, parámetros melódicos, rítmicos, harmónicos, formais, tímbricos, etcétera., nos niveis que se citan nos contidos do curso.
10. Experimentar creando melodías, ritmos, cancións, etcétera, facendo propios e funcionais os coñecementos adquiridos.
11. Analiza-lo repertorio do seu instrumento dende o punto de vista rítmico, melódico, harmónico e expresivo, aplicando os coñecementos adquiridos.
12. Adquirir o hábito do traballo individual diario.

### 8.2. Contidos

(\*)Semitón diatónico e cromático.

(\*)Clasificación dos intervalos (especies).

(\*Claves: sol, fa e do. (relación entre as claves).

(\*)Signos de articulación e acentuación.

(\*Clasificación de todos os intervalos ata a 8ª xusta (número e especie).

Grupos de valoración especial: cuartina e sextina.

(\*Tonalidades e número de alteracións (armaduras).

(\*Inversión de intervalos.

Serie xeral de quintas.

(\*Tons relativos.

Introdución á modulación.

A imitación como recurso musical.

(\*Graos da escala. A forma musical (binaria e ternaria).

Graos tonais e modais.

(\*Acorde. Acorde tríada. Acorde perfecto maior e menor.

Claves de Do en 3ª e Do en 4ª (iniciación).

### **Fundamentos do tratamento da voz**

(\*Respiración, relaxación e afinación.

Entoación interválica de 2ª, 3ª, 6ª e 7ª maiores e menores, de 4ª, 5ª e 8ª xustas.

(\*Interpretación vocal nas tonalidades ata dúas alteracións propias: SOLM, mim, FAM, rem., REM, sim, SlbM, solm.(nos 4 tipos de escala menor).

(\*Sensibilización, identificación e interpretación dos termos e signos de expresión: articulación e acento.

Reproducción memorizada vocal de fragmentos melódicos ou cancións.

Improvisación vocal nas tonalidades traballadas, sobre unha base harmónica de tónica e de dominante.

## Fundamentos do tratamento do ritmo

(\*)Práctica de lecturas rítmicas nas claves de sol e de fa en 4º, nos seguintes compases: 2/4, 3/4, 4/4, 6/8, 9/8, 12/8, 3/8, 2/8.

Práctica de lecturas nas claves de Do en 3ª e Do en 4ª.

(\*)Coñecemento, identificación e práctica das seguintes fórmulas rítmicas:

Binarias:



Ternarias:



(\*)Identificación e práctica de equivalencias orixinadas por cambios de compás que impliquen pulso=pulso.

Aplicación práctica de textos a ritmos adecuados ao nivel.

(\*)Sensibilización, identificación e interpretación dos termos de indicación de tempo, e dos signos agóxicos para modificalo.Improvisación rítmica nos compases e coas fórmulas rítmicas traballadas. Práctica e lectura de ritmos simultáneos.

## Audición

Identificación e diferenciación auditiva de intervalos maiores, menores e xustos ata a 8ª xusta (número e especie).

(\*)Diferenciación auditiva de acordes maiores e menores.

(\*)Identificación auditiva e reprodución escrita de ditados rítmicos, e melódicos a unha voz.

(\*)Análise melódico (tonalidade, tipo de escala..) , harmónico (graos dos acordes), e formal (forma binaria e ternaria).

## 8.3. Avaliación

### 8.3.1. Criterios de avaliación

1. Imitar estruturas melódicas e rítmicas breves coa voz e coa percusión. Este criterio de avaliación pretende comprobar o grao de memoria e capacidade de reproducir con fidelidade a mensaxe recibida tanto nos seus aspectos sonoros como na súa realización motriz.

- 2.** Recoñecer auditivamente e percutir o pulso dunha obra ou dun fragmento. Con este criterio de avaliación trátase de constatar a percepción do pulso como referencia básica para a execución rítmica.
- 3.** Recoñecer e identificar o acento periódico dunha obra ou dun fragmento. Trátase de comprobar a correcta percepción do acento periódico, base do compás, recoñecendo o carácter binario, ternario ou cuaternario deste, e o carácter binario ou ternario de cada pulso.
- 4.** Manter o pulso durante períodos breves de silencio. Este criterio de avaliación ten por obxecto lograr unha correcta interiorización do pulso que lle permita unha adecuada execución individual ou colectiva.
- 5.** Executar a través da percusión, instrumental ou vocalmente, estruturas rítmicas dunha obra ou dun fragmento. Con este criterio de avaliación preténdese constatar a capacidade de encadear diversas fórmulas rítmicas adecuadas ao nivel con toda precisión e dentro dun tempo establecido.
- 6.** Reproducir modelos melódicos sinxelos a partir de diferentes alturas. Trátase de comprobar a destreza do alumnado para reproducir un mesmo feito melódico desde calquera son mantendo correctamente a interválica do modelo.
- 7.** Interpretar vocalmente ou ritmicamente pezas escritas utilizando elementos adecuados ao nivel do alumnado. Este criterio de avaliación pretende comprobar a capacidade de relacionar os parámetros espazo-temporais comúns ao discurso sonoro coa súa representación gráfica.
- 8.** Entoar unha melodía ou canción tonal con acompañamento e sen el. Ten por obxecto comprobar a capacidade do alumnado para aplicar as súas técnicas de entoación e xusteza de afinación a un fragmento tonal aplicando indicacións expresivas presentes na partitura. De producirse acompañamento instrumental, este non reproducirá a melodía.
- 9.** Identificar ou entoar intervalos melódicos maiores, menores e xustos. Este criterio permite detectar o dominio do intervalo por parte do alumnado, como elemento indispensable de aplicación a estruturas tonais ou non.
- 10.** Identificar auditivamente o modo maior ou menor dunha obra ou fragmento. Preténdese constatar a capacidade do alumno para recoñecer este fundamental aspecto de linguaxe, proporcionándolle elementos para a súa audición intelixente.
- 11.** Identificar intervalos harmónicos maiores, menores e xustos nun rexistro medio. Procúrase, con este criterio, coñecer a capacidade do alumnado para a audición simultánea entre diferentes relacións interválicas.
- 12.** Aplicar un texto a un ritmo sinxelo. Trátase de avaliar, con este criterio, a capacidade do alumnado para asociar ritmos con palabras ou frases de igual acentuación.
- 13.** Interpretar cambios sinxelos de compás e identificalos auditivamente. Inténtase verificar a capacidade de realización práctica e a capacidade de percepción auditiva dos cambios de compás.
- 14.** Improvisar estruturas rítmicas sobre unha proposta previa. Con este criterio de avaliación preténdese estimular a capacidade creativa do alumnado aplicando libremente fórmulas rítmicas coñecidas.
- 15.** Improvisar melodías tonais breves a partir dunha proposta previa. Este criterio pretende comprobar a asimilación por parte do alumno ou da alumna dos conceptos tonais básicos, facendo uso libre dos elementos propostos.
- 16.** Reproducir por escrito fragmentos musicais escoitados. Mediante este criterio avalíase a capacidade do alumno para interiorizar e reproducir imaxes sonoras percibidas.
- 17.** Describir, logo dunha audición, os trazos característicos das obras escoitadas ou interpretadas. Este criterio de avaliación pretende constatar a capacidade do alumnado para percibir aspectos distintos (rítmicos, melódicos, cadenciais, formais, tímbricos, etc.), tras

seleccionar os aspectos que se deban identificar ou ben deixando que se identifiquen libremente os aspectos que resulten máis notorios.

**8.3.2. Mínimos esixibles** Os contidos marcados con (\*) no apartado 8.2., son considerados contidos mínimos para superar o primeiro curso.

### **8.3.3. Procedementos e ferramentas de avaliación**



A avaliación é continua e realizarase durante todo o proceso de ensino-aprendizaxe.

Nela hai tres fases fundamentais:

A avaliación inicial, que servirá para situa-los coñecementos previos aos contidos a ensinar.

A avaliación formativa ou procesual, que servirá para controla-lo proceso.

A avaliación sumativa ao final do proceso, que toma como referente os criterios de avaliación fixados para cada curso ou trimestre.

Todo o proceso de avaliación refírese non soamente ao alumnado, tamén ao profesorado, ao material pedagóxico e á metodoloxía empregada.

O proceso de avaliación débese facer con diferentes instrumentos que non implican exclusivamente probas individuais, que tampouco hai que excluír, controlando o proceso de ensino-aprendizaxe a diario a través da periódica recollida de datos, libretas de clase, exercicios teórico-prácticos, probas orais ou escritas, etc., analizando calquera actividade que realice, xa sexa individual ou en grupo; tanto cualitativamente como cuantitativamente;

mediante o diálogo; a coavaliación; e actividades de autoavaliación a través de exercicios, gravacións, diario de clase do alumno etc.

Os resultados da avaliación deberán ser coñecidos polo alumnado e as súas familias unha vez reunido o profesorado, que o fará, tal como se indica no PEC, polo menos tres veces ao longo do curso, e resultarán da globalización dos controis anteriormente citados, valorándose a actitude, comportamento, asistencia regular e o traballo diario.

### **8.3.4. Criterios de cualificación**

A cualificación obtense realizando a media ponderada dos distintos elementos, puntuándose cada un deles de 0 a 10 puntos.

Aos alumnos/as que non acaden os **contidos mínimos esixibles** non se lles aplicará a ponderación, resultando a súa cualificación inferior a 5.

#### **Ponderación:**

Ritmo e lectura: 40%.

Entoación: 20%.

Ditados e exercicios de audición: 20%

Teórico- analíticos: 20%.

Debido a que a cualificación final exprésase cun número sen decimais, o profesor deberá redondear a nota do seguinte xeito:

a. con decimais igual ou menor que 4: redondeo ao n<sup>o</sup> inferior.

b. con decimais igual ou superior que 5: redondeo ao n<sup>o</sup> superior.

### **8.3.5. Criterios para a concesión de ampliación de matrícula**

Para que o alumnado poida ampliar ao curso seguinte, debe cumprir os obxectivos e os contidos mínimos do curso, que aparecen nos apartados 8.1. e 8.2.

Para saber se este foron alcanzados cada profesor realizará un exame que abarque as 4 destrezas da materia adecuadas ao nivel:

Ritmo e lectura: 40%.

Entoación: 20%.

Ditados e exercicios de audición: 20%

Teórico- analíticos: 20%.

## **8.4. Medidas de recuperación**

### **8.4.1. Procedementos de recuperación ordinarios**

O departamento de linguaxe musical aprobou un sistema alternativo de avaliación para os alumnos que perdan o dereito á avaliación continua debido ás faltas de asistencia segundo os termos establecidos no regulamento de réxime interno. Este sistema alternativo consistirá na realización dunha proba que permita controlar a evolución do alumno conforme aos obxectivos e contidos da programación.

Dita proba consistirá en:

Lectura de exercicios nas claves propias do curso.

Entoación de fragmentos melódicos.

Representación gráfica dun fragmento escoitado.

Responder a cuestións teóricas propias do curso.

## 8.4.2. Probas extraordinarias de setembro

O alumnado que obteña a avaliación negativa no mes de xuño, poderá presentarse á proba extraordinaria durante os cinco primeiros días hábiles de setembro. O profesor seleccionará o material de traballo do alumno para realizar no verán de acordo aos contidos da proba, e en función das carencias detectadas.

A proba estará composta polos seguintes apartados:

- 1) **Lectura rítmica.** Exercicios nas claves de sol e fa en 4<sup>a</sup>, que incluírá as dificultades propias do 3<sup>o</sup> curso de Grao Elemental.
- 2) **Entoación.** Exercicio en tonalidades maiores e menores ata dúas alteracións, que incluírá as dificultades propias do 3<sup>o</sup> curso de Grao Elemental.
- 3) **Ditado.** Con armadura de ata dúas alteracións, que incluírá as dificultades rítmico-melódicas propias do 3<sup>o</sup> curso de Grao Elemental.
- 4) **Teoría.** Realización de exercicios de teoría.

### **Criterios de cualificación:**

A cualificación obtense realizando a media ponderada dos distintos elementos, puntuándose cada un deles de 0 a 10 puntos.

Aos alumnos/as que non acaden os **contidos mínimos esixibles** non se lles aplicará a ponderación, resultando a súa cualificación inferior a 5.

### **Ponderación:**

Ritmo e lectura: 40%.

Entoación: 20%.

Ditados e exercicios de audición: 20%

Teórico- analíticos: 20%.

Debido a que a cualificación final exprésase cun número sen decimais, o profesor deberá redondear a nota do seguinte xeito:

a. con decimais igual ou menor que 4: redondeo ao nº inferior.

b. con decimais igual ou superior que 5: redondeo ao nº superior.

## **8.5. Recursos didácticos**

Selección, elaborada por cada profesor ou profesora de obras corais a dúas e tres voces.

Selección, elaborada por cada profesor ou profesora, de pequenas obras musicais ou fragmentos de outras mais longas.

Gravación dalgunhas das obras anteriores.

Repertorio de estudo propio de cada alumno ou alumna/a na clase de instrumento.

Todo este material utilizarase nas clases, as veces de forma auditiva e outras mediante partitura, que o profesorado proporcionará aos alumnos e alumnas. Materiais curriculares: Decreto 198/2007, polo que se establece o currículo de grao elemental das ensinanzas de música e o acceso a ditos graos. Decreto 223/2010, do 30 de decembro polo que se establece o regulamento orgánico dos conservatorios elementais e profesionais de música e danza da Comunidade Autónoma de Galicia. Circular 13/2004, da dirección xeral de formación profesional e ensinanzas especiais. Proxecto educativo do centro (PEC). Proxecto curricular do centro (PCC). Regulamento de réxime interior (RRI).

Materiais impresos: Libro de texto, libro de audición (profesor/alumno), caderno de exercicios de teoría, caderno pautado, libreta, partituras, e libros de consulta ( citados no apartado de bibliografía).

Medios audiovisuais: Encerado pautado, paneis de corcho, fotocopiadora, lector de CDs e DVD, proxector de opacos e de filminas.

Medios informáticos: Programas de edición de partituras (Encore, Finale, Sibelius...), ordenador, canon proxector, e acceso a internet.

## **METODOLOXÍA ESPECÍFICA**

***Metodo de Ritmo y Lectura 2º de Encarnacion Lopez de Arenosa***

***Cuaderno de teoría de Ibañez - Cursa 3***

***Lenguaje Musical Melodico I***

***Dictado Musical, introducción, 1º y 2º niveles Encarnacion Lopez de Arenosa***

## **Curso: 4º G.E.**

### **8.1. Obxectivos**

A ensinanza da linguaxe musical no cuarto curso do grao elemental terá como obxectivo contribuír a desenvolver no alumnado as capacidades seguintes:

- 1.** Cantar melodías cunha correcta afinación nas tonalidades maiores e menores de hasta catro sostidos e bemoles, incluíndo os catro tipos de escala maior e menor, con expresividade musical e correcta emisión da voz, para disfrutar do canto e conseguindo facer da música unha linguaxe propia dende o comezo dos estudos.
- 2.** Cantar cancións a dúas voces e introducir o canto a tres voces en grupo experimentando a afectividade da música e compartíndoa cos compañeiros e compañeiras.
- 3.** Aplicar percusión corporal progresivamente máis complexa á música oída ou cantada para lograr a habilidade necesaria de asociación, disociación e interiorización rítmica das fórmulas do cuarto curso, e conseguir unha pulsación regular, empregando tamén o propio instrumento e outros de percusión para acadar o mesmo obxectivo.
- 4.** Valorar, na entoación, a afinación e interiorización dos sons nas tonalidades do curso como necesidade imprescindible para a práctica instrumental.
- 5.** escoitar fragmentos melódicos breves (nas tonalidades e fórmulas rítmicas que se traballan no curso), aplicando o oído interno e asociando a melodía coa escritura, para diferenciar timbres, estruturas formais sinxelas (binarias ou ternarias) e os elementos expresivos fundamentais.
- 6.** Cantar melodías e cancións memorizadas similares ás citadas anteriormente, como base para o desenvolvemento da memoria e valorar a importancia desta facultade na interpretación instrumental, percibindo conscientemente os elementos musicais melódicos, harmónicos, rítmicos e expresivos presentes na melodía ou fragmento.
- 7.** Recoñecer auditivamente, e escribir cando sexa posible, parámetros melódicos, rítmicos, harmónicos, formais, tímbricos, etcétera., nos niveis que se citan nos contidos do curso.

**8.** Experimentar creando melodías, ritmos cancións, etcétera, facendo propios e funcionais os coñecementos adquiridos.



**9.** Analizar o repertorio do seu instrumento dende o punto de vista rítmico, melódico, harmónico e expresivo, aplicando os coñecementos adquiridos.

10. Adquirir o hábito do traballo persoal diario.

## 8.2. Contidos

(\*)Clasificación e inversión de intervalos simples.

(\*)Tonalidades e armaduras.

(\*)Escalas menores: os 4 tipos.

(\*)Equivalencias que provocan cambio de pulso.

(\*)Subdivisión dos compases.

(\*)Compases a un tempo.

(\*)Escalas maiores: os 4 tipos.

(\*) Dobre puntiño.

Triplo puntiño.

(\*)Alteracións dobres.

Enharmonías. Intervalos e tonalidades enharmónicas.

(\*)Grupos de valoración especial ata a sexta.(excedentes e deficientes).

(\*)A forma musical.

(\*)Acordes tríadas: perfecto maior e menor, de 5<sup>a</sup> aumentada e de 5<sup>a</sup> diminuída.

(\*)Inversións dos acordes tríadas.

(\*)Acorde de sétima de dominante.

(\*)Tons veciños.

(\*)Modulacións diatónicas aos tons veciños.

(\*)Flexións aos IV e V graos da tonalidade.

(\*)Tipos rítmicos atendendo ao inicio ou final melódico: tético, acéfalo, anacrúsico, masculino ou feminino.

(\*)Notas estrañas: nota de paso, de floreo e apoiatura.

(\*)Cadencias: auténtica, plagal, rota e semicadencia.

### **Fundamentos do tratamento da voz**

(\*)Respiración, relaxación e afinación.

(\*)Entoación de intervalos maiores, menores e xustos ata a 8ª, dentro dun contexto tonal.

Entoación de intervalos de 2ª aumentada, 4ª aumentada, 5ª diminuída e cromatismos.

(\*)Interpretación vocal de melodías, a unha ou máis voces, en tonalidades ata 4 alteracións propias, nos catro tipos de escalas maiores e menores, con posibilidade de flexións aos tons veciños, e cambio de modo ao homónimo maior ou menor correspondente.

Sensibilización, identificación e interpretación de:

- notas estrañas: apoiaturas, nota de paso e de floreo.
- abreviacións: signos de repetición de notas, acordes, compases, fragmentos, etc.
- dobres alteracións.

- enharmonías.

Reproducción memorizada vocal de fragmentos melódicos ou cancións.

Improvisación vocal nas tonalidades traballadas sobre unha base harmónica baseada nos graos tonais.

### **Fundamentos do tratamento do ritmo**

Cofecemento, identificación e práctica de:

- (\*) compases simples: 2/4, 3/4, 4/4, 2/8, 3/8, 2/2, 3/2, 4/2.

- (\*) compases compostos: 6/8, 9/8, 12/8, 6/4.

- compases de amalgama: 5/4.

- compases dispares: 5/8 e 7/8 (introducción).

- (\*) fórmulas rítmicas binarias e ternarias que inclúan ata a fusa e o seu silencio.

- (\*) equivalencias orixinadas por cambios de compás que impliquen pulso=pulso, e fracción= fracción.

- (\*) grupos regulares de valoración especial contidos nun pulso: dúina, tercina, cuartina, quintina e sextina.

- dúina e tercina irregular contida nun pulso.

- (\*) tercina regular contida en dous pulsos.

- (\*) dúina regular contida en tres pulsos.

- dobre punto aplicado á negra e a corchea.

Aplicación e práctica de textos a ritmos adecuados ao nivel.

(\*)Práctica de lecturas rítmicas nas claves de sol e fa en 4<sup>a</sup> cos compases e ritmos traballados.

Práctica de lecturas rítmicas sinxelas nas claves de do en 3<sup>a</sup> e do en 4<sup>a</sup>.

Improvisación rítmica nos compases e coas fórmulas rítmicas traballadas. Práctica e lectura de ritmos simultáneos.

### **Audición**

Identificación auditiva de intervalos (\*)melódicos e harmónicos maiores, menores e xustos ata a 8<sup>a</sup>.

(\*)Diferenciación auditiva de acordes tríadas maiores e menores.

(\*)Diferenciación auditiva entre o modo maior e o menor, así como dos diferentes tipos de escalas maiores e menores.

Identificación auditiva do acorde de sétima de dominante.

(\*)Identificación auditiva e reprodución escrita de movementos melódicos e rítmicos, nas tonalidades e coas fórmulas rítmicas traballadas.

(\*)Identificación auditiva e reprodución escrita de ditados a unha voz.

(\*)Sensibilización, identificación e práctica de:

- funcións de todos os graos: graos tonais e complementarios.

- cadencias: auténtica, plagal, rota e semicadencia.

- flexións aos tons veciños da dominante e da subdominante.

(\*)Identificación auditiva e análise sobre partitura dos elementos rítmicos, melódicos, harmónicos e formais traballados.

- rítmicos: comezo tético, acéfalo ou anacrúsico; e final masculino ou feminino.

- melódicos: interválica, tonalidade, tipos de escalas, notas estrañas...

- harmónicos: grados dos acordes, flexións, cadencias...

- formais: forma binaria, ternaria e rondó.

## **8.3. Avaliación**

### **8.3.1. Criterios de avaliación**

1. Imitar estruturas melódicas e rítmicas breves coa voz e coa percusión. Este criterio de avaliación pretende comprobar o grao de memoria e capacidade de reproducir con fidelidade a mensaxe recibida tanto nos seus aspectos sonoros como na súa realización motriz.
2. Recoñecer auditivamente e percutir o pulso dunha obra ou dun fragmento. Con este criterio de avaliación trátase de constatar a percepción do pulso como referencia básica para a execución rítmica.
3. Recoñecer e identificar o acento periódico dunha obra ou dun fragmento. Trátase de comprobar a correcta percepción do acento periódico, base do compás, recoñecendo o carácter binario, ternario ou cuaternario deste, e o carácter binario ou ternario de cada pulso.
4. Manter o pulso durante períodos breves de silencio. Este criterio de avaliación ten por obxecto lograr unha correcta interiorización do pulso que lle permita unha adecuada execución individual ou colectiva.
5. Executar a través da percusión, instrumental ou vocalmente, estruturas rítmicas dunha obra ou dun fragmento. Con este criterio de avaliación preténdese constatar a capacidade de encadear diversas fórmulas rítmicas adecuadas ao nivel con toda precisión e dentro dun tempo establecido.
6. Reproducir modelos melódicos sinxelos a partir de diferentes alturas. Trátase de comprobar a destreza do alumnado para reproducir un mesmo feito melódico desde calquera son mantendo correctamente a intervállica do modelo.

7. Interpretar vocalmente ou ritmicamente pezas escritas utilizando elementos adecuados ao nivel do alumnado. Este criterio de avaliación pretende comprobar a capacidade de relacionar os parámetros espazo-temporais comúns ao discurso sonoro coa súa representación gráfica.

8. Entoar unha melodía ou canción tonal con acompañamento e sen el. Ten por obxecto comprobar a capacidade do alumnado para aplicar as súas técnicas de entoación e xusteza de afinación a un fragmento tonal aplicando indicacións expresivas presentes na partitura. De producirse acompañamento instrumental, este non reproducirá a melodía.

9. Identificar ou entoar intervalos melódicos maiores, menores e xustos. Este criterio permite detectar o dominio do intervalo por parte do alumnado, como elemento indispensable de aplicación a estruturas tonais ou non.

10. Identificar auditivamente o modo maior ou menor dunha obra ou fragmento. Preténdese constatar a capacidade do alumno para recoñecer este fundamental aspecto de linguaxe, proporcionándolle elementos para a súa audición intelixente.

11. Identificar intervalos harmónicos maiores, menores e xustos nun rexistro medio. Procúrase, con este criterio, coñecer a capacidade do alumnado para a audición simultánea entre diferentes relacións interválicas.

12. Identificar intervalos harmónicos sinxelos a partir de diferentes alturas. Este criterio de avaliación constatará a capacidade auditiva do alumno ou da alumna para percibir dous sons simultáneos.

13. Aplicar un texto a un ritmo sinxelo. Trátase de avaliar, con este criterio, a capacidade do alumnado para asociar ritmos con palabras ou frases de igual acentuación.

14. Interpretar cambios sinxelos de compás e identificalos auditivamente. Inténtase verificar a capacidade de realización práctica e a capacidade de percepción auditiva dos cambios de compás.

15. Improvisar estruturas rítmicas sobre unha proposta previa. Con este criterio de avaliación preténdese estimular a capacidade creativa do alumnado aplicando libremente fórmulas rítmicas coñecidas.

16. Improvisar melodías tonais breves a partir dunha proposta previa. Este criterio pretende comprobar a asimilación por parte do alumno ou da alumna dos conceptos tonais básicos, facendo uso libre dos elementos propostos.

17. Reproducir por escrito fragmentos musicais escoitados. Mediante este criterio avalíase a capacidade do alumno para interiorizar e reproducir imaxes sonoras percibidas.

18. Describir, logo dunha audición, os trazos característicos das obras escoitadas ou interpretadas. Este criterio de avaliación pretende constatar a capacidade do alumnado para percibir aspectos distintos (rítmicos, melódicos, cadenciais, formais, tímbricos, etc.), tras seleccionar os aspectos que se deban identificar ou ben deixando que se identifiquen libremente os aspectos que resulten máis notorios

### **8.3.2. Mínimos esixibles**

Os contidos marcados con (\*) no apartado 8.2., son considerados contidos mínimos para superar o primeiro curso.



### 8.3.3. Procedementos e ferramentas de avaliación

A avaliación é continua e realizarase durante todo o proceso de ensino-aprendizaxe.

Nela hai tres fases fundamentais:

A avaliación inicial, que servirá para situa-los coñecementos previos aos contidos a ensinar.

A avaliación formativa ou procesual, que servirá para controla-lo proceso.

A avaliación sumativa ao final do proceso, que toma como referente os criterios de avaliación fixados para cada curso ou trimestre.

Todo o proceso de avaliación refírese non soamente ao alumnado, tamén ao profesorado, ao material pedagóxico e á metodoloxía empregada.

O proceso de avaliación débese facer con diferentes instrumentos que non implican exclusivamente probas individuais, que tampouco hai que excluír, controlando o proceso de ensino-aprendizaxe a diario a través da periódica recollida de datos, libretas de clase, exercicios teórico-prácticos, probas orais ou escritas, etc., analizando calquera actividade que realice, xa sexa individual ou en grupo; tanto cualitativamente como cuantitativamente; mediante o diálogo; a coavaliación; e actividades de autoavaliación a través de exercicios, gravacións, diario de clase do alumno etc.

Os resultados da avaliación deberán ser coñecidos polo alumnado e as súas familias unha vez reunido o profesorado, que o fará, tal como se indica no PEC, polo menos tres veces ao longo do curso, e resultarán da globalización dos controis anteriormente citados, valorándose a actitude, comportamento, asistencia regular e o traballo diario.

### 8.3.4. Criterios de cualificación

A cualificación obtense realizando a media ponderada dos distintos elementos, puntuándose cada un deles de 0 a 10 puntos.

Aos alumnos/as que non acaden os **contidos mínimos esixibles** non se lles aplicará a ponderación, resultando a súa cualificación inferior a 5.

**Ponderación:**

Ritmo e lectura: 40%.

Entoación: 20%.

Ditados e exercicios de audición: 20%

Teórico- analíticos: 20%.

Debido a que a cualificación final exprésase cun número sen decimais, o profesor deberá redondear a nota do seguinte xeito:

a. con decimais igual ou menor que 4: redondeo ao nº inferior.

b. con decimais igual ou superior que 5: redondeo ao nº superior.

### 8.3.5. Criterios para a concesión de ampliación de matrícula

Para que o alumnado poida ampliar ao curso seguinte, debe cumprir os obxectivos e os contidos mínimos do curso, que aparecen nos apartados 8.1. e 8.2.

Para saber se este foron alcanzados cada profesor realizará un exame que abarque as 4 destrezas da materia adecuadas ao nivel:

Ritmo e lectura: 40%.

Entoación: 20%.

Ditados e exercicios de audición: 20%

Teórico- analíticos: 20%.

## 8.4. Medidas de recuperación

### 8.4.1. Procedementos de recuperación ordinarios

O departamento de linguaxe musical aprobou un sistema alternativo de avaliación para os alumnos que perdan o dereito á avaliación continua debido ás faltas de asistencia segundo os termos establecidos no regulamento de réxime interno.

Este sistema alternativo consistirá na realización dunha proba que permita controlar a evolución do alumno conforme aos obxectivos e contidos da programación.

Dita proba consistirá en:

Lectura de exercicios nas claves propias do curso.

Entoación de fragmentos melódicos.

Representación gráfica dun fragmento escoitado.

Responder a cuestións teóricas propias do curso.

### 8.4.2. Probas extraordinarias de setembro

O alumnado que obteña a avaliación negativa no mes de xuño, poderá presentarse á proba extraordinaria durante os cinco primeiros días hábiles de setembro. O profesor seleccionará o material de traballo do alumno para realizar no verán de acordo aos contidos da proba, e en función das carencias detectadas.

A proba estará composta polos seguintes apartados:

- 1) **Lectura rítmica.** Exercicios nas claves de Sol e de FA en 4ª, que incluírá as dificultades propias do 4º curso de grao elemental.
- 2) **Entoación.** Exercicios en Clave de Sol, en tonalidades maiores ou menores ata 3 alteracións.
- 3) **Ditado.** A unha voz que incluírá as dificultades propias do 4º curso de grao elemental.
- 4) **Teoría-Análise.** Cuestionario sobre os contidos teóricos e análise sobre unha partitura para voz e piano, onde o alumno deberá localizar os aspectos rítmicos, melódicos, expresivos, harmónicos e formais propios do 4º curso de grao elemental (intervalos, notas estrañas, tipos de escalas, análise de graos, cadencias...).

#### **Criterios de cualificación:**

A cualificación obtense realizando a media ponderada dos distintos elementos, puntuándose cada un deles de 0 a 10 puntos.

Aos alumnos/as que non acaden os **contidos mínimos esixibles** non se lles aplicará a ponderación, resultando a súa cualificación inferior a 5.

#### **Ponderación:**

Ritmo e lectura: 40%.

Entoación: 20%.

Ditados e exercicios de audición: 20%

Teórico- analíticos: 20%.

Debido a que a cualificación final exprésase cun número sen decimais, o profesor deberá redondear a nota do seguinte xeito:

- a. con decimais igual ou menor que 4: redondeo ao nº inferior.

b. con decimais igual ou superior que 5: redondeo ao nº superior.

## **8.5. Recursos didácticos**

Selección, elaborada por cada profesor ou profesora de obras corais a dúas e tres voces.

Selección, elaborada por cada profesor ou profesora, de pequenas obras musicais ou fragmentos de outras mais longas.

Gravación dalgunhas das obras anteriores.

Repertorio de estudo propio de cada alumno ou alumna/a na clase de instrumento.

Todo este material utilizarase nas clases, as veces de forma auditiva e outras mediante partitura, que o profesorado proporcionará aos alumnos e alumnas.

Materiais curriculares: Decreto 198/2007, polo que se establece o currículo de grao elemental das ensinanzas de música e o acceso a ditos graos. Decreto 223/2010, do 30 de decembro polo que se establece o regulamento orgánico dos conservatorios elementais e profesionais de música e danza da Comunidade Autónoma de Galicia. Circular 13/2004, da dirección xeral de formación profesional e ensinanzas especiais. Proxecto educativo do centro (PEC). Proxecto curricular do centro (PCC). Regulamento de réxime interior (RRI).

Materiais impresos: Libro de texto, libro de audición (profesor/alumno), caderno de exercicios de teoría, caderno pautado, libreta, partituras, e libros de consulta ( citados no apartado de bibliografía).

Medios audiovisuais: Encerado pautado, paneis de corcho, fotocopiadora, lector de CDs e DVD, proxector de opacos e de filminas.

Medios informáticos: Programas de edición de partituras (Encore, Finale, Sibelius...), ordenador, canon proyector, e acceso a internet.

## **METODOLOXÍA ESPECÍFICA**

***Metodo de Ritmo y Lectura 2º de Encarnacion Lopez de Arenosa  
Cuaderno de teoría de Ibañez - Cursa 4  
Lenguaje Musical Melodico I  
Dictado Musical, introducción, 1º y 2º niveles Encarnacion Lopez de Arenosa***

## **GRAO PROFESIONAL**

### **Curso: 1º G.P.**

#### **8.1. Obxectivos**

A ensinanza da linguaxe musical no primeiro curso do grao profesional terá como obxectivo contribuír a desenvolver no alumnado as capacidades seguintes:

1. Ler fragmentos escritos nas claves de Sol e Fa en 4ª, coas fórmulas rítmicas que se traballan no curso.
2. Ler horizontalmente fragmentos máis sinxelos en todas as claves, aplicando a lectura intervállica.
3. Ler verticalmente fragmentos sinxelos nas claves de Sol e Fa en 4ª.
4. Entoar melodías tonais nas tonalidades maiores e menores de ata sete alteracións propias, incluíndo os catro tipos de escala maior e menor, con posibles flexións e/ou modulacións aos tons veciños e mailo homónimo.
5. Entoar e coñecer auditivamente intervalos ata a oitava xusta, con ou sen referencia tonal.
6. Entoar melodías tonais transportadas a intervalos de segunda e terceira maior e menor, ascendente e descendentemente.
7. Entoar melodías modais, procedentes dos modos gregorianos ou eclesiásticos.
8. Cantar a dous, tres e catro voces iguais ou mixtas.
9. Obter a disociación motriz necesaria para entender e realizar as melodías e ritmos simultáneos que se traballan no curso.
10. Diferenciar auditivamente e representar graficamente melodías similares ás descritas no apartado 4.
11. Diferenciar auditivamente e representar graficamente fragmentos musicais unitonais a dúas voces, figurando nos baixos os graos tonais.
12. Identificar auditivamente acordes maiores, menores, de 5ª aumentada e 5ª diminuída, e os acordes de sétima dominante e sétima diminuída.
13. Identificar auditivamente estruturas harmónicas e fórmulas cadenciais que inclúan os graos tonais.

14. Analizar pequenas formas musicais.

15. Experimentar creando melodías, cancións, ritmos, etc., facendo propios e funcionais os coñecementos adquiridos.

## 8.2. Contidos

### **RÍTMICOS COMPASES**

(\*) Simples:  $2/2$ ,  $3/2$ ,  $4/2$ ,  $2/8$  e  $4/8$ .

(\*)Compostos:  $6/4$ ,  $6/16$ .

(\*)Dispares de  $5/8$ ,  $7/8$ ,  $8/8$ ,  $9/8$ ,  $10/8$ ,  $11/8$  e  $12/8$  en estruturas regulares e irregulares, incluíndo figuras ata a semicorchea e o seu silencio.

Compás de Zortzico.

Ritmo de Petenera.

(\*)Compases de amalgama:  $5/4$ , e  $7/4$ .

### **EQUIVALENCIAS**

(\*)Pulso = pulso.

(\*)Subdivisión = subdivisión

### **POLIRRÍTMIAS**

Coincidencia de diferentes divisións da unidade dentro da mesma pulsación:  
tres/dous e catro/tres.

### **POLIMETRÍAS**

A unha sola voz producidas por:  
Acentos non habituais ou irregulares.

Deseño rítmico indicado por barrado e/ou ligaduras.

Estruturas rítmicas atípicas en compases convencionais.

### **VALORACIÓN ESPECIAL**

(\*)Duína e cuartina en tres pulsos.

(\*)Tercina en dous e catro pulsos.

Quintina e septina (\*)regular e irregular en un pulso.

Quintina e septina en dous pulsos.

### **MELÓDICO- HARMÓNICOS TONALIDADE**

(\*)Tonalidades maiores e menores ata cinco alteracións propias.

(\*)Os catro tipos de escala maior e menor.

(\*)Flexións e modulacións aos tons veciños e mailo homónimo correspondente.

### **MODALIDADE**

Modos eclesiásticos.

(\*)Tipos de escalas modais: dórica, frigia, lidia e mixolidia.

### **ESCALAS**

Escala cromática.

Escala pentáfona ou pentatónica.

Escala hexátona ou de tons enteiros.

### **INTERVÁLICA**

(\*)Intervalos melódicos e harmónicos simples e compostos.

Cromatismos.



## **ACORDES**

(\*)Tríadas maior, menor, de quinta aumentada e de quinta diminuída

(\*)Inversión dos acordes tríadas

(\*)Funcións tonais de tónica, dominante, subdominante, segundo e sexto graos

Cuatríadas de sétima de dominante, e sétima de sensible e diminuída.

Estruturas harmónicas cos acordes citados

## **CADENCIAS**

(\*)Conclusivas: auténtica e plagal.

(\*)Suspensivas: semicadencia e rota.

## **NOTAS EXTRAÑAS**

(\*)Nota de paso

(\*)Nota de floreo

(\*)Apoiatura.

Anticipación.

## **TRANSPORTE**

Transporte de melodías tonais con alteracións accidentais e posibles modulacións, a intervalos ascendentes ou descendentes de 2ª e 3ª maiores e menores.

## **LECTO- ESCITURA**

(\*)Lectura rítmica nas claves de sol e fa en 4ª con todos os elementos descritos no apartado de ritmo.

(\*)Lectura horizontal nas claves de DO en 3ª, DO en 4ª e DO en 1ª.

Lectura e escritura horizontal e vertical nas claves de sol e fa e cuarta en un ou dous pentagramas.

Ámbito sonoro das sete claves.

Rexistro exacto das claves.

## **AUDICIÓN**

Todos os elementos rítmicos, melódicos, harmónicos, modulatorios, cadenciais, formais, tímbricos e estilísticos contidos no curso.

## **EXPRESIÓN E ORNAMENTACIÓN**

(\*)Coñecemento dos signos e termos relativos á dinámica e á agónica.

(\*)Coñecemento dos signos que modifican o ataque dos sons.

Coñecemento dos signos característicos na escritura dos diversos instrumentos.

(\*)Coñecemento dos ornamentos adecuándoos á época da obra interpretada: apoiatura, mordentes, portamento, tierce couleé, grupetos de tres e catro notas, e trinos.

Características fundamentais da interpretación dos adornos barrocos e o seu cambio paulatino na evolución ao romanticismo.

## **TEÓRICOS**

Notas de adorno:

○ (\*)Apoiatura.

○ (\*)Trino.

○ (\*)Mordente inferior.

- (\*)Mordente superior.
- (\*)Mordente dunha nota.
- Mordente recto.
- Tierce coulé.
- (\*)Grupeto de tres e catro notas.
- Trino apoiado.
- Trino con preparación e resolución.

(\*)Compases: Simples. Compostos. Amalgama. Dispare.

(\*)Intervalos: Ampliación e redución. Clasificación. Especies. Inversión.

(\*)Acordes: Tríadas. Cuatríadas. Séptima diminuída. Novena. Baixo cifrado.

(\*)Enharmonía: Notas. Intervalos. Acordes.

Normas de escritura musical.

Signos de abreviacións: repetición dunha nota, repetición de dúas notas de valor igual, repetición de fragmentos, repetición de notas e acordes, compases en silencio, glissando e portamento.

(\*)Notas estrañas ao acorde: Paso. Floreo. Apoiatura.

(\*)Cadencias: Auténtica. Plagal. Rota. Semicadencia.

Sistemas musicais: Modos gregos. Modos eclesiásticos. Sistema hexacordal. Orixe das alteracións. Octocordo. Os oito modos. Figuras antigas. Nomenclatura estranxeira das tonalidades.

(\*)Escalas: Modais. Diatónica. Cromática. Pentáfona. Hexátona.

A orquestra.

Notas de adorno: Apoiatura breve. Apoiatura dobre. Mordente apoiado. Trino corto (semitrino). Acciacatura. Acorde arpegiado.

## **8.3. Avaliación**

### **8.3.1. Criterios de avaliación**

1. Manter o pulso durante períodos de silencio prolongados.- Este criterio ten por obxectivo avaliar unha correcta interiorización do pulso que permita unha execución correcta ben individual ou en conxunto.
2. Identificar e executar estruturas rítmicas dunha obra ou fragmento, con ou sen cambio de compás, nun tempo establecido.- Con este criterio trátase de avaliar a capacidade do alumno para encadear diversas fórmulas rítmicas, a aplicación correcta, se é o caso, de calquera equivalencia se se produce cambio de compás, e a interiorización aproximada de diversas velocidades metronómicas.
3. Entoar repentizando unha melodía ou canción tonal con ou sen acompañamento aplicándolle todas as indicacións de carácter expresivo.- Este criterio de avaliación ten por obxecto comprobar a capacidade do alumno para aplicar as súas técnicas de entoación e de afinación a un fragmento melódico tonal con alteracións accidentais que poden ou non provocar unha flexión ou modulación, facéndose consciente das características tonais do fragmento. Se é acompañado instrumentalmente, este acompañamento non debe reproducir a melodía.
4. Ler internamente, nun tempo breve e sen verificar a súa entoación, un texto musical e reproducilo de memoria.- Trátase de comprobar a capacidade do alumno para imaxinar, reproducir e memorizar imaxes sonoras de carácter melódico a partir da observación da partitura.
5. Identificar ou entoar todo tipo de intervalos melódicos.- Este criterio de avaliación permite detectar o dominio dos intervalos por parte do alumno como elemento de aplicación a estruturas tonais ou non tonais.
6. Entoar unha obra modal con ou sen acompañamento, aplicando as indicacións de carácter expresivo.- Trátase de avaliar a aplicación artística a unha obra modal dos coñecementos melódicos e rítmicos adquiridos. O acompañamento, se é o caso, non reproducirá a melodía.
7. Identificar intervalos harmónicos e escribilos non seu rexistro correcto.- Búscase coñecer a capacidade do alumno para a percepción simultánea de dous sons en diferentes relacións interválicas, así como a identificación das rexións sonoras nas que se producen.

8. Reproducir modelos melódicos, escalísticos ou acordais en diferentes alturas.- Trátase de comprobar a destreza do alumno para reproducir un feito melódico a partir de diferentes sons, facéndose consciente das alteracións necesarias para a súa exacta reprodución.
  
9. Improvisar vocal ou instrumentalmente melodías dentro dunha tonalidade determinada.- Este criterio pretende comprobar o entendemento por parte do alumno dos conceptos tonais básicos ao facer uso libre dos elementos dunha tonalidade con lóxica natural e estrutural.
  
10. Identificar e reproducir por escrito fragmentos musicais escoitados.- Con este criterio avalíase a destreza do alumno para o emprego correcto da grafía musical e a súa capacidade de reaccionar o feito musical coa súa representación gráfica.
  
11. Recoñecer e escribir fragmentos musicais a unha e dúas voces.- Preténdese comprobar a percepción e identificación por parte do alumno de aspectos musicais polifónicos.
  
12. Recoñecer e escribir fragmentos musicais realizados por dous instrumentos diferentes excluindo o piano.- Con este criterio preténdese comprobar que a capacidade auditiva do alumno non sofre distorsión cando recibe a mensaxe a través dun vehículo sonoro diferente ao piano.
  
13. Recoñecer auditivamente aspectos cadenciais e formais dun fragmento musical.- Por medio deste criterio trátase de comprobar a capacidade do alumno para percibir aspectos sintácticos e estruturais da obra escoitada e denomíalos correctamente.
  
14. Recoñecer auditivamente diferentes timbres instrumentais.- Preténdese constatar a familiarización do alumno cos timbres provenientes doutros instrumentos diferentes do que constitúe a súa especialidade.
  
15. Recoñecer auditivamente modos de ataque, articulacións, matices e ornamentos dunha obra ou fragmento.- Trátase, neste caso, de comprobar a capacidade de observación do alumno de aspectos directamente relacionados coa interpretación e expresión musicais.
  
16. Improvisar vocal ou instrumentalmente sobre un esquema harmónico dado.- Este criterio de avaliación pretende comprobar, dentro do nivel adecuado, a comprensión por parte do alumno da relación entre harmonía e voces melódicas.
  
17. Entoar fragmentos memorizados de obras de repertorio seleccionados entre os propostos polo alumno.- Este criterio trata de avaliar o coñecemento das obras do repertorio e a capacidade de memorización.

18. Aplicar libremente ritmos percutidos a un fragmento musical escoitado.-  
Búscase aquí avaliar a capacidade de iniciativa implicando, ademais, o recoñecemento rápido de aspectos tímbricos e expresivos da obra en cuestión.
19. Aplicar baixos harmónicos sinxelos, vogal ou graficamente, a unha melodía previamente escoitada.- Este criterio pretende buscar a asociación melodía-harmonía imaxinando esta dende a melodía escoitada.
20. Situar coa maior aproximación posible a época, o estilo e, se é o caso, o autor dunha obra escoitada.- Trátase dunha proposta para fomentar a curiosidade e a atención do alumno ao escoitar música, facéndose consciente dos caracteres xerais que identifican estilos e autores.
21. Analizar unha obra do seu repertorio instrumental, como situación histórica, autor e características musicais dela: harmónicas, formais, timbricas, etc.- Este criterio intenta potenciar os hábitos do estudo intelixente e rigoroso, facéndose consciente das circunstancias técnicas e sociais que rodean á obra artística.
22. Interaccionar co grupo respectando aos compañeiros e ás normas de conduta establecidas.
23. Respetar aos demais mostrando tolerancia por outras culturas, pola igualdade entre sexos, polo medio ambiente, etc.

### **8.3.2. Mínimos esixibles**

Os contidos marcados con (\*) no apartado 8.2., son considerados contidos mínimos para superar o primeiro curso.

### **8.3.3. Procedementos e ferramentas de avaliación**

A avaliación é continua e realizarase durante todo o proceso de ensino-aprendizaxe.

Nela hai tres fases fundamentais:

A avaliación inicial, que servirá para situar os coñecementos previos aos contidos a ensinar.

A avaliación formativa ou procesual, que servirá para controlar o proceso.

A avaliación sumativa ao final do proceso, que toma como referente os criterios de avaliación fixados para cada curso ou trimestre.

Todo o proceso de avaliación refírese non soamente ao alumnado, tamén ao profesorado, ao material pedagóxico e á metodoloxía empregada.

O proceso de avaliación débese facer con diferentes instrumentos que non implican exclusivamente probas individuais, que tampouco hai que excluír, controlando o proceso de ensino-aprendizaxe a diario a través da periódica recollida de datos, libretas de clase, exercicios teórico-prácticos, probas orais ou escritas, etc., analizando calquera actividade que realice, xa sexa individual ou en grupo; tanto cualitativamente como cuantitativamente; mediante o diálogo; a coavaliación; e actividades de autoavaliación a través de exercicios, gravacións, diario de clase do alumno etc.

Os resultados da avaliación deberán ser coñecidos polo alumnado e as súas familias unha vez reunido o profesorado, que o fará, tal como se indica no PEC, polo menos tres

veces ao longo do curso, e resultarán da globalización dos controis anteriormente citados, valorándose a actitude, comportamento, asistencia regular e o traballo diario.

### 8.3.4. Criterios de cualificación

A cualificación obtense realizando a media ponderada dos distintos elementos, puntuándose cada un deles de 0 a 10 puntos.

Aos alumnos/as que non acaden os **contidos mínimos esixibles** non se lles aplicará a ponderación, resultando a súa cualificación inferior a 5.

#### **Ponderación:**

Ritmo e lectura: 40%.

Entoación: 20%.

Ditados e exercicios de audición: 20%

Teórico- analíticos: 20%.

Debido a que a cualificación final exprésase cun número sen decimais, o profesor deberá redondear a nota do seguinte xeito:

a. con decimais igual ou menor que 4: redondeo ao nº inferior.

b. con decimais igual ou superior que 5: redondeo ao nº superior.

### 8.3.5. Criterios para a concesión de ampliación de matrícula

Para que o alumnado poida ampliar ao curso seguinte, debe cumprir os obxectivos e os contidos mínimos do curso, que aparecen nos apartados 8.1. e 8.2.

Para saber se este foron alcanzados cada profesor realizará un exame que abarque as 4 destrezas da materia adecuadas ao nivel:



Ritmo e lectura: 40%.

Entoación: 20%.

Ditados e exercicios de audición: 20%

Teórico- analíticos: 20%.

## **8.4. Medidas de recuperación**

### **8.4.1. Procedementos de recuperación ordinarios**

O departamento de linguaxe musical aprobou un sistema alternativo de avaliación para os alumnos que perdan o dereito á avaliación continua debido ás faltas de asistencia segundo os termos establecidos no regulamento de réxime interno. Este sistema alternativo consistirá na realización dunha proba que permita controlar a evolución do alumno conforme aos obxectivos e contidos da programación.

Dita proba consistirá en:

Lectura de exercicios nas claves propias do curso.

Entoación de fragmentos melódicos.

Representación gráfica dun fragmento escoitado.

Responder a cuestións teóricas propias do curso.

## 8.4.2. Probas extraordinarias de setembro

O alumnado que obteña a avaliación negativa no mes de xuño, poderá presentarse á proba extraordinaria durante os cinco primeiros días hábiles de setembro. O profesor seleccionará o material de traballo do alumno para realizar no verán de acordo aos contidos da proba, e en función das carencias detectadas.

A proba estará composta polos seguintes apartados:

1. **Lectura rítmica.** Exercicio entre 16 e 20 compases nas claves de Sol e de FA en 4ª, que incluíra as dificultades propias do 1º curso de grao profesional. **Lectura de claves.** Exercicio nas claves de DO en 3ª, DO en 4ª, e DO en 1ª.
2. **Entoación.** Exercicio entre 12 e 16 compases en Clave de Sol, en tonalidades maiores ou menores ata 5 alteracións propias
3. **Ditado.** Consistirá nunha frase 8 compases, a dúas voces, que incluíra as dificultades propias do 1º curso de grao profesional.
4. **Teoría e Análise.** Realización de exercicios teórico-analíticos sobre os contidos rítmicos, melódicos, expresivos, harmónicos, formais e conceptuais propios do 1º curso de grao profesional (intervalos, notas estrañas, tipos de escalas, graos, cadencias...)

### **Criterios de cualificación:**

A cualificación obtense realizando a media ponderada dos distintos elementos, puntuándose cada un deles de 0 a 10 puntos.

Aos alumnos/as que non acaden os **contidos mínimos esixibles** non se lles aplicará a ponderación, resultando a súa cualificación inferior a 5.

**Ponderación:**

**1. Lectura rítmica 40%**

**2. Entoación. 20%**

**3. Ditado 20%**

**4. Teoría e Análise 20%**

**Criterios de promoción:**

Promocionará ao seguinte curso aquel alumno/a que obteña como cualificación da proba unha nota igual ou superior a 5.

**8.5. Recursos didácticos**

Selección, elaborada por cada profesor ou profesora de obras corais a dúas e tres voces.

Selección, elaborada por cada profesor ou profesora, de pequenas obras musicais ou fragmentos de outras mais longas.

Gravación dalgunhas das obras anteriores.

Repertorio de estudo propio de cada alumno ou alumna/a na clase de instrumento.

Todo este material utilizarase nas clases, as veces de forma auditiva e outras mediante partitura, que o profesorado proporcionará aos alumnos e alumnas.

Materiais curriculares: Decreto 203/2007, polo que se establece o currículo de grao profesional das ensinanzas de música e o acceso a ditos graos. Decreto 223/2010, do 30 de decembro polo que se establece o regulamento orgánico dos conservatorios elementais e profesionais de música e danza da Comunidade Autónoma de Galicia. Circular 13/2004, da

dirección xeral de formación profesional e ensinanzas especiais. Proxecto educativo do centro (PEC). Proxecto curricular do centro (PCC). Regulamento de réxime interior (RRI).

Materiais impresos: Libro de texto, libro de audición (profesor/alumno), caderno de exercicios de teoría, caderno pautado, libreta, partituras, e libros de consulta ( citados no apartado de bibliografía).

Medios audiovisuais: Encerado pautado, paneis de corcho, fotocopiadora, lector de CDs e DVD, proxector de opacos e de filminas.

Medios informáticos: Programas de edición de partituras (Encore, Finale, Sibelius...), ordenador, canon proxector, e acceso a internet.

## **METODOLOXÍA ESPECÍFICA**

“25 LECCIONES PROGRESIVAS” VOLUMEN 5, MARIE JEANNE BOURDEAUX, GERAD BILLAUDOT EDITEUR

TEORIA – CUADERNO DE TEORIA de IBAÑEZ CURSA – GRADO MEDIO 1º.

ENTONACION – LECCIONES DE ENTONACION de FELIX SIERRA. Libro 3.



## **Curso: 2º G.P.**

### **8.1. Obxectivos**

A ensinanza da linguaxe musical no segundo curso do grao profesional terá como obxectivo contribuír a desenvolver no alumnado as capacidades seguintes:

1. Entoar melodías tonais nas tonalidades maiores e menores de ata sete sostidos e bemoles, incluíndo os catro tipos de escala maior e menor, con posibles modulacións diatónicas, cromáticas ou enharmónicas.

2. Entoar melodías modais baseadas nos oito modos antigos auténticos e plagais.

3. Entoar calquera tipo de intervalo melódico, con ou sen referencia tonal, e aplicar os mesmos a obras ou fragmentos tonais ou atonais.

4. Entoar melodías baseadas na escala de seis tons enteiros.

5. Entoar melodías tonais transportadas a calquera tonalidade.

6. Cantar a dúas, tres e catro voces iguais ou mixtas con expresividade musical, correcta afinación, fraseo, emisión correcta da voz, respiración e posición corporal, experimentando a afectividade da música e compartíndoa cos compañeiros e compañeiras.

7. Ler con axilidade fragmentos escritos nas claves de Sol e de fa en 4ª, coas fórmulas rítmicas e compases traballados no curso.

8. Ler horizontalmente, en todas as claves, fragmentos sinxelos aplicando a lectura intervállica.

9. Ler horizontal e verticalmente fragmentos nas claves de Sol e Fa en cuarta.

10. Ler verticalmente fragmentos a catro voces nas claves tradicionais.

11. Coñecer os signos gráficos propios da linguaxe musical contemporánea.

12. Obter a disociación motriz necesaria para entender e realizar as melodías e ritmos simultáneos que se traballan no curso.
13. Recoñecer auditivamente e escribir fragmentos musicais a unha voz similares aos do apartado 1.
14. Recoñecer auditivamente e escribir fragmentos musicais a dúas voces similares aos do apartado 1, con modulacións aos tons relativos maior ou menor, da dominante ou da subdominante, con baixos nos que figuren as fundamentais dos acordes de calquera grao da escala.
15. Recoñecer auditivamente os intervalos citados no apartado 3, en fragmentos melódicos tonais ou atonais.
16. Recoñecer auditivamente e escribir estruturas harmónicas que inclúan todos os graos da escala, con baixos e modulacións similares ás do paragrafo 14.
17. Coñecer os elementos característicos dos estilos musicais que van dende o clasicismo ata o século XX para poder situar as obras musicais dentro do seu tempo.
18. Experimentar creando melodías, ritmos, cancións, etcétera, facendo propios e funcionais os coñecementos adquiridos.
19. Ser capaces de analizar as obras musicais de repertorio nos seus diferentes aspectos mediante a lectura silenciosa e aplica-los coñecementos de análise a unha interpretación instrumental cada vez máis consciente.

## 8.2. Contidos

### **RÍTMICOS**

#### **COMPASES**

Síntese de todos os compases traballados nos cursos anteriores.

(\*)Dispares de  $5/8$ ,  $7/8$ ,  $8/8$ ,  $9/8$ ,  $10/8$ ,  $11/8$  e  $12/8$  en estruturas regulares e irregulares, tamén con métrica indicada, incluíndo figuras ata a semifusa e o seu silencio.

(\*)Compases con denominador 16.

(\*)Compases con fracción engadida de  $1/2$ ,  $1/3$  e  $1/4$ , con figuracións ata a semifusa e o seu silencio.

#### **EQUIVALENCIAS**

(\*)Pulso=pulso e figura=figura entre os compases traballados.

(\*) Pulso=figura e figura=pulso entre os compases traballados

(\*)Alternancia de compases.

#### **POLIRRÍTMIAS**

Coincidencia de cinco/dous, cinco/tres, sete/dous e sete/tres divisións da unidade dentro da mesma pulsación.

#### **POLIMETRÍAS**

A unha voz producidas por:  
Acentos non habituais ou irregulares.

Estructuras rítmicas atípicas en compases convencionais.

Deseño rítmico indicado por barrado e/ou ligaduras

Cambios sistemáticos de compás.



Ostinatos rítmicos.

A dúas voces:

Entre compases de subdivisión binaria e ternaria con igual número de figuras: 6/8 – 3/4, 8/8 – 4/4.

### **VALORACIÓN ESPECIAL**

(\*)Duína regular e irregular en tres pulsos.

(\*)Tercina regular e irregular en dous e catro pulsos.

(\*)Cuartina regular e irregular en tres pulsos.

(\*)Quintina regular e irregular en dous e tres pulsos.

(\*)Septina regular e irregular en dous, tres e catro pulsos.

### **MÚSICA SEN COMPÁS**

Pulsacións de unha, dúas, tres e catro unidades que inclúa grupos regulares de valoración especial.

Figuracións ata a semifusa e o seu silencio.

## **MELÓDICO- HARMÓNICOS**

### **TONALIDADE**

(\*)Ata sete alteracións propias maiores e menores.

(\*)Os catro tipos de escala maior e menor.

(\*)Flexións e modulacións aos tons veciños ou lonxanos.

Os oito modos antigos auténticos e plagais.

Escala de seis tons enteiros.

### **INTERVÁLICA**

(\*)Todos os intervalos melódicos e harmónicos.  
Interválica pura cos intervalos citados

### **TRANSPORTE**

(\*)Transporte de melodías tonais con alteracións accidentais e posibles modulacións, a calquera intervalo ascendente ou descendente, e con instrumentos transpositores.

### **ACORDES**

(\*)Tríadas maior, menor, de quinta aumentada e de quinta diminuída.

(\*)Inversión dos acordes tríadas.

(\*)Funcións tonais incluíndo todos os graos da escala

(\*)Cuatríadas de sétima de dominante e diminuída.

(\*)A dominante secundaria.

Estruturas harmónicas cos acordes citados.

## **CADENCIAS**

(\*)Conclusivas: auténtica e plagal.

(\*)Suspensivas: semicadencia, rota e imperfecta.

## **NOTAS EXTRAÑAS**

(\*)Apoiatura

Retardo

Anticipación.

Elisión.

Escapada.

## **LECTO- ESCITURA**

(\*)Lectura rítmica nas claves de Sol e de Fa en 4ª con todos os elementos descritos no apartado de ritmo.

(\*)Lectura horizontal de notas nas claves de DO en 3ª, DO en 4ª, DO en 1ª, Do en 2ª e Fa en 3ª.

Lectura e escritura horizontal e vertical nas claves de sol e fa e cuarta en un ou dous pentagramas

Lectura vertical a catro voces nas claves tradicionais

Ámbito sonoro das sete claves.

Rexistro exacto das claves.

## **AUDICIÓN**

Todos os elementos rítmicos, melódicos, harmónicos, modulatorios, cadenciais, formais, tímbricos e estilísticos contidos no curso.

## **EXPRESIÓN E ORNAMENTACIÓN**

(\*)Coñecemento dos signos e termos relativos á dinámica e á agónica.

(\*)Coñecemento dos signos que modifican o ataque dos sons.

Coñecemento dos signos característicos na escritura dos diversos instrumentos.

Coñecemento dos ornamentos e das características fundamentais da súa interpretación adecuándoos á época da obra interpretada.

## **TEÓRICOS**

Novas graffías: Novas graffías para ritmos tradicionais.

(\*)Compases: Mixtos, decimais, fraccionarios e quebrados.

(\*)Modulación: Tonos relativos veciños. Modulación diatónica, cromática, e enharmónica.

(\*)Transporte ou transposición: Escrito, mental. Diferenzas.

Ritmo e métrica: Ritmo de valores, melódico, harmónico, dinámico e de proporción. Tipos rítmicos: tético, anacrúsico, acéfalo. Polimetría e polirítmia.

(\*)A forma musical. Sintaxes. Xéneros musicais. Pequenas formas. Grandes formas: suite, rondó, sonata, variación e fuga.

Acústica. Vibración nas cordas e tubos. Reflexión, refracción e difracción do son. Eco reverberación e disonancia.

(\*)Consonancia e disonancia.

Harmonía: Cromatismo, notas engadidas, acordes por cuartas, por segundas. Politonalidade.

Século XX: Atonalidade. Dodecafonismo. Serialismo. Música aleatoria. Novas graffías. Termos característicos da música do século XX.

## **8.3. Avaliación**

### **8.3.1. Criterios de avaliación**

1. Manter o pulso durante períodos de silencio prolongados.- Este criterio ten por obxectivo avaliar unha correcta interiorización do pulso que permita unha execución correcta ben individual ou en conxunto.
2. Identificar e executar estruturas rítmicas dunha obra ou fragmento, con ou sen cambio de compás, nun tempo establecido.- Con este criterio trátase de avaliar a capacidade do alumno para encadear diversas fórmulas rítmicas, a aplicación correcta, no seu caso, de calquera equivalencia se se produce cambio de compás, e a interiorización aproximada de diversas velocidades metronómicas.
3. Entoar repentizando unha melodía ou canción tonal ou modal, con ou sen acompañamento aplicándolle todas as indicacións de carácter expresivo.- Este criterio de avaliación ten por obxecto comprobar a capacidade do alumno para aplicar as súas técnicas de entoación e de afinación a un fragmento melódico tonal con alteracións accidentais que poden ou non provocar unha flexión ou modulación, ou modal, facéndose consciente das características tonais ou modais do fragmento. Se é acompañado instrumentalmente, este acompañamento non debe reproducir a melodía.
4. Ler internamente, nun tempo breve e sen verificar a súa entoación, un texto musical e reproducilo de memoria.- Trátase de comprobar a capacidade do alumno para imaxinar, reproducir e memorizar imaxes sonoras de carácter melódico a partir da observación da partitura.
5. Identificar ou entoar todo tipo de intervalos melódicos.- Este criterio de avaliación permite detectar o dominio dos intervalos por parte do alumno como elemento de aplicación a estruturas tonais ou non tonais.
6. Entoar unha obra atonal con ou sen acompañamento, aplicando as indicacións de carácter expresivo.- Trátase de avaliar a aplicación artística a unha obra atonal dos coñecementos melódicos e rítmicos adquiridos. O acompañamento, se é o caso, non reproducirá a melodía.
7. Identificar intervalos harmónicos e escribilos non seu rexistro correcto.- Búscase coñecer a capacidade do alumno para a percepción simultánea de dous sons en diferentes relacións interválicas, así como a identificación das rexións sonoras nas que se producen.
8. Reproducir modelos melódicos, escalísticos ou acordais en diferentes alturas.- Trátase de comprobar a destreza do alumno para reproducir un feito melódico a partir de diferentes sons, facéndose consciente das alteracións necesarias para a súa exacta reprodución.

9. Improvisar vocal ou instrumentalmente melodías dentro dunha tonalidade determinada.- Este criterio pretende comprobar o entendemento por parte do alumno dos conceptos tonais básicos ao facer uso libre dos elementos dunha tonalidade con lóxica natural e estrutural.
10. Identificar e reproducir por escrito fragmentos musicais escoitados.- Con este criterio avalíase a destreza do alumno para o emprego correcto da grafía musical e a súa capacidade de relacionar o feito musical coa súa representación gráfica.
11. Recoñecer e escribir fragmentos musicais a unha e dúas voces.- Preténdese comprobar a percepción e identificación por parte do alumno de aspectos musicais polifónicos.
12. Recoñecer e escribir fragmentos musicais realizados por dous instrumentos diferentes excluindo o piano.- Con este criterio preténdese comprobar que a capacidade auditiva do alumno non sofre distorsión cando recibe a mensaxe a través dun vehículo sonoro diferente ao piano.
13. Recoñecer auditivamente aspectos cadenciais e formais dun fragmento musical.- Por medio deste criterio trátase de comprobar a capacidade do alumno para percibir aspectos sintácticos e estruturais da obra escoitada e denomíalos correctamente.
14. Recoñecer auditivamente diferentes timbres instrumentais.- Preténdese constatar a familiarización do alumno cos timbres provenientes doutros instrumentos diferentes do que constitúe a súa especialidade.
15. Recoñecer auditivamente modos de ataque, articulacións, matices e ornamentos dunha obra ou fragmento.- Trátase, neste caso, de comprobar a capacidade de observación do alumno de aspectos directamente relacionados coa interpretación e expresión musicais.
16. Improvisar vocal ou instrumentalmente sobre un esquema harmónico dado.- Este criterio de avaliación pretende comprobar, dentro do nivel adecuado, a comprensión por parte do alumno da relación entre harmonía e voces melódicas.
17. Entoar fragmentos memorizados de obras de repertorio seleccionados entre os propostos polo alumno.- Este criterio trata de avaliar o coñecemento das obras do repertorio e a capacidade de memorización.
18. Aplicar libremente ritmos percutidos a un fragmento musical escoitado.- Búscase aquí avaliar a capacidade de iniciativa implicando, ademais, o recoñecemento rápido de aspectos tímbricos e expresivos da obra en cuestión.

19. Aplicar baixos harmónicos sinxelos, vocal ou graficamente, a unha melodía previamente escoitada.- Este criterio pretende buscar a asociación melodía-harmonía imaxinando esta dende a melodía escoitada.

20. Situar coa maior aproximación posible a época, o estilo e, se é o caso, o autor dunha obra escoitada.- Trátase dunha proposta para fomentar a curiosidade e a atención do alumno ao escoitar música, facéndose consciente dos caracteres xerais que identifican estilos e autores.

21. Analizar unha obra do seu repertorio instrumental, como situación histórica, autor e características musicais dela: harmónicas, formais, timbricas, etc.- Este criterio intenta potenciar os hábitos do estudo intelixente e rigoroso, facéndose consciente das circunstancias técnicas e sociais que rodean á obra artística.

22. Intereaccionar co grupo respectando aos compañeiros e ás normas de conduta establecidas.

23. Respetar aos demais mostrando tolerancia por outras culturas, pola igualdade entre sexos, polo medio ambiente, etc.

### **8.3.2. Mínimos esixibles**

Os contidos marcados con (\*) no apartado 8.2., son considerados contidos mínimos para superar o primeiro curso. Páxina **104** de 127



### **8.3.3. Procedementos e ferramentas de avaliación**

A avaliación é continua e realizarase durante todo o proceso de ensino-aprendizaxe.

Nela hai tres fases fundamentais:

A avaliación inicial, que servirá para situa-los coñecementos previos aos contidos a ensinar.

A avaliación formativa ou procesual, que servirá para controla-lo proceso.

A avaliación sumativa ao final do proceso, que toma como referente os criterios de avaliación fixados para cada curso ou trimestre.

Todo o proceso de avaliación refírese non soamente ao alumnado, tamén ao profesorado, ao material pedagóxico e á metodoloxía empregada.

O proceso de avaliación débese facer con diferentes instrumentos que non implican exclusivamente probas individuais, que tampouco hai que excluír, controlando o proceso de ensino-aprendizaxe a diario a través da periódica recollida de datos, libretas de clase, exercicios teórico-prácticos, probas orais ou escritas, etc., analizando calquera actividade que realice, xa sexa individual ou en grupo; tanto cualitativamente como cuantitativamente; mediante o diálogo; a coavaliación; e actividades de autoavaliación a través de exercicios, gravacións, diario de clase do alumno etc.

Os resultados da avaliación deberán ser coñecidos polo alumnado e as súas familias unha vez reunido o profesorado, que o fará, tal como se indica no PEC, polo menos tres veces ao longo do curso, e resultarán da globalización dos controis anteriormente citados, valorándose a actitude, comportamento, asistencia regular e o traballo diario.

### 8.3.4. Criterios de cualificación

A cualificación obtense realizando a media ponderada dos distintos elementos, puntuándose cada un deles de 0 a 10 puntos.

Aos alumnos/as que non acaden os **contidos mínimos esixibles** non se lles aplicará a ponderación, resultando a súa cualificación inferior a 5.

**Ponderación:**

Ritmo e lectura: 40%.

Entoación: 20%.

Ditados e exercicios de audición: 20%

Teórico- analíticos: 20%.

Debido a que a cualificación final exprésase cun número sen decimais, o profesor deberá redondear a nota do seguinte xeito:

a. con decimais igual ou menor que 4: redondeo ao nº inferior.

b. con decimais igual ou superior que 5: redondeo ao nº superior.

### 8.3.5. Criterios para a concesión de ampliación de matrícula

Para que o alumnado poida ampliar ao curso seguinte, debe cumprir os obxectivos e os contidos mínimos do curso, que aparecen nos apartados 8.1. e 8.2.

Para saber se este foron alcanzados cada profesor realizará un exame que abarque as 4 destrezas da materia adecuadas ao nivel:

Ritmo e lectura: 40%.

Entoación: 20%.

Ditados e exercicios de audición: 20%

Teórico- analíticos: 20%.

## 8.4. Medidas de recuperación

### 8.4.1. Procedementos de recuperación ordinarios

O departamento de linguaxe musical aprobou un sistema alternativo de avaliación para os alumnos que perdan o dereito á avaliación continua debido ás faltas de asistencia segundo os termos establecidos no regulamento de réxime interno.

Este sistema alternativo consistirá na realización dunha proba que permita controlar a evolución do alumno conforme aos obxectivos e contidos da programación.

Dita proba consistirá en:

Lectura de ejercicios nas claves propias do curso.

Entoación de fragmentos melódicos.

Representación gráfica dun fragmento escoitado.

Responder a cuestións teóricas propias do curso.

### **8.4.2. Probas extraordinarias de setembro**

O alumnado que obteña a avaliación negativa no mes de xuño, poderá presentarse á proba extraordinaria durante os cinco primeiros días hábiles de setembro. O profesor seleccionará o material de traballo do alumno para realizar no verán de acordo aos contidos da proba, e en función das carencias detectadas.

A proba estará composta polos seguintes apartados:

1. **Lectura rítmica.** Exercicio entre 16 e 20 compases nas claves de Sol e de FA en 4<sup>a</sup>, que incluíra as dificultades propias do 2º curso de grao profesional.  
**Transporte.** Lectura transportada dun fragmento rítmico-melódico.
2. **Entoación.** Exercicio entre 12 e 16 compases en Clave de Sol, en tonalidades maiores ou menores ata 7 alteracións propias
3. **Ditado.** Consistirá nunha frase 8 compases, a dúas voces, que incluíra as dificultades propias do 2º curso de grao profesional.
4. **Teoría e Análise.** Realización de exercicios teórico-analíticos sobre os contidos rítmicos, melódicos, expresivos, harmónicos, formais e conceptuais propios do 2º curso de grao profesional (intervalos, notas estrañas, tipos de escalas, graos, cadencias...)

#### **Criterios de cualificación:**

A cualificación obtense realizando a media ponderada dos distintos elementos, puntuándose cada un deles de 0 a 10 puntos.

Aos alumnos/as que non acaden os **contidos mínimos esixibles** non se lles aplicará a ponderación, resultando a súa cualificación inferior a 5.

#### **Ponderación:**

**1. Lectura rítmica 40%**

**2. Entoación 20%**

**3. Ditado 20%**

**4. Teoría e Análise 20%**

#### **Criterios de promoción:**

Promocionará ao seguinte curso aquel alumno/a que obteña como cualificación da proba unha nota igual ou superior a 5.

## 8.5. Recursos didácticos

Selección, elaborada por cada profesor ou profesora de obras corais a dúas e tres voces.

Selección, elaborada por cada profesor ou profesora, de pequenas obras musicais ou fragmentos de outras mais longas.

Gravación dalgunhas das obras anteriores.

Repertorio de estudo propio de cada alumno ou alumna/a na clase de instrumento.

Todo este material utilizarase nas clases, as veces de forma auditiva e outras mediante partitura, que o profesorado proporcionará aos alumnos e alumnas. Materiais curriculares: Decreto 203/2007, polo que se establece o currículo de grao profesional das ensinanzas de música e o acceso a ditos graos. Decreto 223/2010, do 30 de decembro polo que se establece o regulamento orgánico dos conservatorios elementais e profesionais de música e danza da Comunidade Autónoma de Galicia. Circular 13/2004, da dirección xeral de formación profesional e ensinanzas especiais. Proxecto educativo do centro (PEC). Proxecto curricular do centro (PCC). Regulamento de réxime interior (RRI).

Materiais impresos: Libro de texto, libro de audición (profesor/alumno), caderno de exercicios de teoría, caderno pautado, libreta, partituras, e libros de consulta ( citados no apartado de bibliografía).

Medios audiovisuais: Encerado pautado, paneis de corcho, fotocopiadora, lector de CDs e DVD, proxector de opacos e de filminas.

Medios informáticos: Programas de edición de partituras (Encore, Finale, Sibelius...), ordenador, canon proxector, e acceso a internet.

## **METODOLOXÍA ESPECÍFICA**

A) Métodos de linguaxe musical:

“30 LECCIONES PROGRESIVAS” VOLUMEN 6, MARIE JEANNE BOURDEAUX, GERAD BILLAUDOT EDITEUR.

A) Teoria

– CUADERNO DE TEORIA de IBAÑEZ CURSA – GRADO MEDIO 2º.

ENTONACIÓN

– LECCIONES DE ENTONACION de FELIX SIERRA. Libro 3.

## FALTAS DE ASISTENCIA

Establécense dous tipos de faltas:

Xustificadas ou sen xustificar

- (4 faltas por trimestre para asignaturas de duas horas semanais)

- (3 faltas por trimestre para asignaturas de una hora semanal)

*\* Non se poderá supera-lo número de faltas xustificadas ou sen xustificar, pois se acumulan ámbalas categorías, asimesmo **nunca poderá sobrepasarse o máximo establecido para as faltas xustificadas, xa sexa no trimestre, ou no total do curso.***

## 9. Procedementos de avaliación e seguimento da programación didáctica

Os resultados da avaliación, e as conclusións obtidas a través dos informes de avaliación individualizados, posibilitan ao profesorado o análise da súa práctica docente e permiten adaptar dita práctica segundo os logros ou carencias detectadas, poñendo en común as súas experiencias nas reunións periódicas do departamento, que unha vez analice e revise os resultados obtidos, introducirá na programación as emendas oportunas.

## 10. Procedementos para realizar a avaliación interna do departamento

Ao finalizar cada curso	SI	NON
valorarase o funcionamento do departamento por parte de todos os membros. Para facelo pode realizarse unha choiva de ideas sobre que mellorar ou cambiar. Tamén se poden utilizar algún cuestionario tipo o que segue: DEPARTAMENTO <b>Levouse un correcto seguimento da programación?</b> <b>Cumpríronse coas reunións mensuais?</b> <b>Dende o departamento, propóñense actividades variadas?</b> <b>Os membros do departamento colaboran nas actividades extraescolares?</b> <b>Leváronse a cabo as actividades programadas?</b> <b>Toda a documentación está a o día e correcta?</b>		